



SINÄ OLET TÄRKEÄ

Forssan Hyvinvointisuunnitelma 2022-2025

Hyvinvoinnin, terveyden ja turvallisuuden edistämisen linjaukset

SINÄ OLET TÄRKEÄ - Forssan hyvinvointisuunnitelma 2022-2025

Sisällysluettelo

Johdanto	3
1. Hyvinvoinnin, terveyden ja turvallisuuden edistämisen kokonaisuudesta	4
1.1 Lainsäädäntö kokonaisvaltaisen hyvinvoinnin ja terveyden edistämisen tukena	7
1.2 HyTeTu-työn keskeiset asiakirjat: kunnan hyvinvointikertomus ja -suunnitelma, hyvinvointialueen hyvinvointiasiakirjat sekä hyvinvoinnin edistämisen erillisohjelmat ja muut suunnitelma-asiakirjat	8
2. Kuntastrategian tuki HyTeTu-työlle.....	12
3. Forssan hyvinvoinnin edistämisen kokonaisuus	15
3.1 Hyvinvointialue-kunta-yhdyspinoista ja yhdyspintatyöstä	15
3.2 HyTeTu-työn periaatteet sekä työtoteet ja menetelmät.....	20
3.3 HyTeTu-työn ekosysteemi	21
4. Forssalaisten hyvinvoinnin tilan seuranta	24
4.1 Hyvinvointikertomus 2022 - keskeiset huomiot suunnitelmakauden HyTeTu-työhön	24
4.2 Indikaattoriavaruus ja perusteet seurattavien taustatietojen valinnalle	25
4.3 Suunnitelmakaudella seurattavat väestön hyvinvoinnin tilaa kuvaavat indikaattorit ja muu koottava tieto.....	25
5. Hyvinvoinnin, terveyden ja turvallisuuden edistäminen 2022-2025.....	32
5.1 Palvelulupaukset	32
5.2 HyTeTu-työn keskeiset työalueet, tavoitteet ja toimenpiteet	38
6. Suunnitelman laadinta ja hyväksyminen	42
LIITTEET (1 kpl)	

Johdanto

Hyvinvointi on moniulotteinen käsite, jota voidaan tarkastella sekä yksilön että yhteisön tulokulmasta. Se jaetaan usein kolmeen ulottuvuuteen: terveyteen, materiaaliseen hyvinvointiin sekä koettuun hyvinvointiin.

Yhteisön hyvinvointiin vaikuttavat muun muassa työllisyys ja työolot, asuinolot ja ympäristö sekä toimeentulo. Yksilön hyvinvoinnin osalta taas merkittäviä ovat sosiaaliset suhteet, mahdollisuus itsensä toteuttamiseen, onnellisuus sekä sosiaalinen pääoma. Yksilön koettua hyvinvointia mitataan yleensä elämänlaadulla, joka muodostuu terveydestä, materiaalisesta hyvinvoinnista, hyvän elämän odotuksista ja niiden toteutumisesta, ihmissuhteista, omanarvontunnosta sekä mielekkästä tekemisestä.

Kunta on olemassa asukkaitaan varten ja kuntalaisten hyvinvoinnista ja terveydestä huolehtiminen onkin kunnan perustehtävä (Kuntalaki 410/2015,§1). Kuntalaisten hyvinvoinnin edistämisessä kunnan tehtävä on ennen kaikkea luoda edellytyksiä ja mahdollisuuksia hyvinvointiin vaikuttavien tekijöiden toteutumiseen, mutta asukas yksilönä tekee päätökset em. edellytysten ja mahdollisuuksien hyödyntämisestä.

Kunnan palvelut lisäävät omilla ominaislaaduillaan ja olemassaolollaan merkittävästi asukkaiden hyvinvointia. Varhaiskasvatus-, opetus- ja nuorisopalvelut tukevat lasten ja nuorten yhdenvertaisuutta ja rakentavat heidän tulevaisuuden potentiaaliaan. Vapaa-ajan palvelut mahdollistavat eri ikäisille kuntalaisille itsensä toteuttamisen, toimintakyvyn ylläpitämisen ja toimivat erinomaisen suuressa roolissa yhteisöllisyyden ja sosiaalisen pääoman kasvattamisessa. Kunnan rakennettu ja rakentamaton ympäristö sekä infrastruktuuri mahdollistavat kuntalaisille muun muassa luontokokemukset ja saavutettavuuden. Hyvinvointialueen palveluiden keskittyessä suurelta osin korjaaviin palveluihin, kunnan toiminnassa painottuu ennaltaehkäiseväisyys ja niin kunnan palvelut vaikuttavat myös sosiaali- ja terveystalouteen niiden tarvetta vähentävästi. Kuntalaisen tulokulmasta palvelujen erottelu organisaatioiden mukaan ei kuitenkaan ole merkityksellistä, vaan kokonaisuus ratkaisee. Eikä palvelukokonaisuus ole täydellinen vain julkishallinnon toimijoiden toteuttamana, vaan merkittävä osuus asukkaiden hyvän arjen toteutumisessa ja toteuttamisessa on 3. ja 4. sektorin toiminnalla.

Kunnan on toiminnassaan huomioitava indikaattoreilla osoitetun tiedon mukaisesti eri väestöryhmien tarpeet ja hyvinvointivajeet, mutta myös turvattu kuntalaisten yhdenvertaiset mahdollisuudet tulla kuulluksi omalla äänellään. Asukkaat eivät ole passiivisia kohteita hyvinvointinsa edistämisessäkään, vaan onnistuneessa hyvinvoinnin, terveyden ja turvallisuuden edistämisessä (myöh. HyTeTu-työ) he toimivat aidosti osallisina myös ko. työn tavoitteiden laadinnassa ja toimenpiteiden suunnittelussa. Kokemus hyvinvoinnista on henkilökohtainen ja erilaisia ovat myös yksittäisten kuntalaisten ajatukset HyTeTu-työhön liittyen. Merkittävä haaste työssä onkin asukkaiden tavoittaminen ja kuuleminen laajasti, vaivattomilla foorumeilla ja eri kohde- ja väestöryhmät huomioiden siten, että heille syntyy kokemus aidosta osallisuudesta - ja siitä, että he ovat sekä oman että yhteisönsä hyvinvoinnin edistämisessä vastuullisia toimijoita.

Käsillä oleva asiakirja on ensimmäinen Hyvinvointisuunnitelma, joka on laadittu Forssan tulokulmasta, täysin kaupunki ja sen asukkaat pääosassa. Yhdessä tämä Hyvinvointisuunnitelma 2022-2025 ja Hyvinvointikertomus 2022 muodostavat kokonaisuuden, joiden pohjalta Forssan hyvinvoinnin, terveyden ja turvallisuuden edistäminen rakentuu hyvinvointialueen ja kuntien yhteisen hyvinvointityön ja -johtamisen ensimmäisinä vuosina. Em. asiakirjat muodostavat perustan seuraavalle, yhtenä asiakirjana laadittavalle laajalle Hyvinvointikertomukselle, jonka askelmerkit on jo osin kirjattu tähän asiakirjaan.

1. Hyvinvoinnin, terveyden ja turvallisuuden edistämisen kokonaisuudesta

Hyvinvoinnin, terveyden ja turvallisuuden edistäminen -käsitteelle on vaikea löytää tarkkaa määrittelyä. Se on täydentynyt vuosikymmenten aikana siten, että ensin terveyden edistämisen käsitteen rinnalle nousi hyvinvoinnin käsite ja tuoreimpana laajenuksena mukaan käsittekokonaisuuteen on tullut turvallisuus (HyTeTu). Myös käsitteen sisältämän työn kohdentuminen nähdään nyt laajempaan: jos hyvinvoinnin ja terveyden edistäminen koettiin aiemmin pääsääntöisesti sote-sektorin tehtävänä, on nyt tapahtunut selkeä muutos laaja-alaisempaan HyTeTu-työn vastuuttamiseen toimialarajat ylittäväksi yhteiseksi työksi. Yhteistyön tarpeiden, yhteistyötahojen sekä oman roolin ja tehtävän tunnistaminen sekä kunnan eri hallinnonalojen että kunnan ja hyvinvointialueen välillä onkin tärkeää, jotta kaikkien vahvuudet ja osaaminen saadaan käyttöön. Laaja-alainen HyTeTu-työ ulottuu kaikille elämäntilanteille ja kohdistuu kaikkiin väestöryhmiin, sillä palveluiden ja tuen tarpeet vaihtelevat yksilöllisesti ihmisten ja heidän elämäntilanteidensa mukaan.



Monitoimijaisuuden ja laaja-alaisen vaikuttavuutensa ohella hyvinvoinnin, terveyden ja turvallisuuden edistäminen on aikavaikutuksiltaan laajaa eli sen tavoitteena on varmistaa myös tulevien sukupolvien kestävä hyvinvointi. Sosiaali- ja terveysministeriön strategiamateriaalissa tulevaisuuden hyvinvoinnin mahdollistaa yhteiskunta, joka investoi hyvinvointiin pitkällä tähtäimellä sekä kehittyä että voi taloudellisesti kestävästi. Päätöksenteon lähestymistapa, joka luo mahdollisuuksia lisätä hyvinvointia ja tukea kestäväää taloutta samanaikaisesti ja jolla saavutetaan sosiaalisen, taloudellisen ja ekologisen kestävyuden nykyistä parempi tasapaino, on hyvinvointitalous. OECD on määritellyt, että hyvinvointitalous koostuu materiaalisista tekijöistä, kuten asumisesta, tuloista ja työpaikasta sekä elämänlaatuun liittyvistä tekijöistä, kuten koulutuksesta, osaamisesta, terveydestä ja turvallisuudesta. Jotta em. materiaaliset ja elämän laatuun liittyvät tekijät voivat toteutua, tarvitaan sosiaalista, taloudellista ja ekologista kestävyyttä. Hyvinvointitalous tukee näiden kestävyuden ulottuvuuksien keskinäisriippuvuuksien tarkastelua.

Hyvinvointitalous ajattelutapana on investointi tuleviin sukupolviin. Se voidaankin ymmärtää näkemyksenä toivotusta tulevaisuudesta ja kuntien ja hyvinvointialueiden hyvinvoinnin ja terveyden edistäminen voidaan nähdä myös varhaisena hyvinvointitalouden edistämisenä.



(Lähde: STM)

Hyvinvointitaloutta ei voi rakentaa ilman yhteistyötä ja kaikkia yhteiskunnan osa-alueita huomioiden. Hyvinvointitalous edellyttää osallisuutta sekä jokaisen mahdollisuutta vaikuttaa omaan yhteisönsä ja elinympäristöönsä. Suomi kuuluu Euroopassa niihin edelläkävijämaihin, joissa hyvinvointitalousajattelu edistää visiota poikkihallinnollisesti kehitettävästä ja kansalaiset ajattelun keskiöön nostavasta yhteiskunnasta (Wellbeing Economy Governments).

Tulevaisuuden hyvinvoinnin turvaamisen ratkaisuelementteinä on Sosiaali- ja terveysministeriö määritellyt tulevaisuuskaavassaan neljä merkityksellistä HyTeTu-työssä huomioitavaa tavoitetta:

1. On pysäytettävä eriarvoistumiskehityksen kasvu tukemalla ihmisten hyvinvointia ja alueiden elinvoimaa.
2. On turvattava vaikuttavat ja yhdenvertaiset sote-palvelut ja varmistettava samalla sotehenkilöstön saatavuus ja riittävyys.
3. On lisättävä työllisyyttä ja osallisuutta uudistamalla sosiaaliturvajärjestelmää.
4. On huomioitava kaikessa päätöksenteossa hyvinvointi- ja talousvaikutukset, ekologinen kestävyys sekä sukupuolten tasa-arvo.

(Eheä yhteiskunta ja kestävä hyvinvointi. Sosiaali- ja terveysministeriön tulevaisuuskaava. Valtioneuvoston julkaisusarja 22/2018).

Valtioneuvosto on julkaissut Hyvinvoinnin, terveyden ja turvallisuuden edistäminen 2030 -periaatepäätöksen sekä sitä tukevan toimeenpano-ohjelman (Valtioneuvoston julkaisu 2021:14), jossa linjataan toimia, joilla suomalaisten hyvinvoinnin ja terveyden eriarvoisuus saadaan vähenemään vuoteen 2030 mennessä ja siten turvataan suomalaisten kestävä hyvinvointi kaikissa väestö- ja ikäryhmissä. Periaatepäätös vahvistaa hyvinvointitalousajattelua ja se on osa YK:n kestävä kehityksen tavoiteohjelman (Agenda 2030) toimeenpanoa Suomessa. Periaatepäätöksessä on neljä painopistettä:

1. **Kaikille mahdollisuus osallisuuteen** eli kansalaiset kokevat olevansa yhdenvertaisia ja osallisia. Kunnan toimijoiden ja kunnan palvelujen tulokulmasta ko. painopiste pitää sisällään esimerkiksi, että kuntalaisilla on
 - o riittävät tiedot, taidot ja mahdollisuudet vaikuttaa ja osallistua demokraattiseen päätöksentekoon
 - o mahdollisuus oppia ja kehittää itseään kaikissa elämän vaiheissa
 - o turvallinen ja terveellinen koti, jossa asua
 - o mahdollisuus mielekkääseen vapaa-ajan toimintaan ja harrastamiseentai että
 - o nuoret kokevat voivansa toimia ja vaikuttaa mielekkäästi
 - o vähemmistöryhmät ja maahanmuuttajat pääsevät antamaan täyden panoksensa yhteisössä
2. **Hyvät arkiympäristöt** eli arkiympäristöt ovat terveellisiä, turvallisia, esteettömiä ja esteettisiä. Ko. painopiste tarkoittaa, että arkiympäristöt muun muassa
 - o tukevat yhteisöllisyyttä ja sosiaalista yhteenkuuluvuutta sekä vähentävät asuinalueiden eriytymistä
 - o vahvistavat mielenterveystaitoja ja mielenterveyttä
 - o kannustavat fyysiseen aktiivisuuteen ja antavat yhdenvertaiset mahdollisuudet liikkumiseen ja lähiluonnosta sekä kulttuuriympäristöstä nauttimiseen
 - o auttavat estämään lähisuhde- ja perheväkivaltaa, onnettomuuksia ja vammautumisia
 - o vähentävät päihteiden käytöstä ja pelaamisesta aiheutuvia haittoja asukkaille ja heidän läheisilleen
3. **Hyvinvointia ja terveyttä edistävä toiminta ja palvelut** eli ihmisillä on mahdollisuus hyvinvointia, terveyttä ja turvallisuutta edistävään toimintaan sekä laadukkaisiin ja yhdenvertaisiin palveluihin. Kunnan toimijoiden ja kunnan palvelujen tulokulmasta ko. painopiste pitää sisällään esimerkiksi, että
 - o hyvinvoinnin, terveyden ja turvallisuuden edistäminen on osa kunnan johtamista, toimintaa ja yhteistyötä
 - o kuntalaiset voivat vaikuttaa ja toimia tarvitsemiaan palveluja koskevissa asioissa
 - o yhteistyörakenteet mahdollistavat vaikuttavan yhteistyön eri hallinnonalojen ja järjestöjen välillä
 - o yhteisöllinen toiminta ja palvelut ehkäisevät ennalta ongelmien syntyä ja ovat oikea-aikaisia
4. **Päätöksenteolla vaikuttavuutta** eli päätöksentekijät edistävät hyvinvointia, terveyttä ja turvallisuutta sekä vähentävät eriarvoisuutta. Jotta päätöksentekijät onnistuvat ko. painopisteen toteuttamisessa kunnan on yhdessä hyvinvointialueen ja muiden tahojen kanssa huolehdittava esimerkiksi siitä, että
 - o hyvinvoinnin ja terveyden eriarvoisuuden kaventamiseksi on kehitetty päätöksenteon työmenetelmiä ja ne ovat aktiivisesti käytössä
 - o päätöksentekijöillä on käytössään riittävästi ajantasaista tietoa hyvinvoinnin, terveyden ja turvallisuuden edistämiseksi sekä välineet arvioida vaihtoehtoisten päätösten vaikutuksia
 - o kehitetään menetelmiä, joiden avulla voidaan osoittaa nykyistä paremmin taloudellisten päätösten vaikutukset ihmisten hyvinvointiin, terveyteen ja turvallisuuteen

- o päätöksentekijöillä on käytössään luotettavaa ja helposti ymmärrettävää tietoa hyvinvoinnin, terveyden ja turvallisuuden edistämisen menetelmien vaikuttavuudesta

Ei ole olemassa väärää tapaa tehdä HyTeTu-työtä, vaan se perustuu aina paikallisiin olosuhteisiin, kuten väestörakenteeseen, etäisyyksiin, kunnan sosioekonomiseen rakenteeseen, kunnan - ja hyvinvointialueen - talouteen, resursseihin, toimintakulttuuriin sekä organisaatorakenteisiin.

Kunnan yhteistyökumppaneita HyTeTu-työssä ovat hyvinvointialueen ohella yhteisöt, järjestöt, yritykset, seurakunnat, alueelliset toimijat sekä vapaaehtoiset kuntalaiset. Myös yksittäiset kuntalaiset vaikuttavat omaan ja lähiyhteisönsä hyvinvointiin ja terveyteen huolehtiessaan niistä omien voimavarojensa puitteissa.

Hyvinvoinnin, terveyden ja turvallisuuden edistäminen on ollut aina kunnan merkittävä tehtävä, mutta hyvinvointialueuudistuksen jälkeen se on yksi kunnan merkittävimmistä rooleista, joista muut kiinnittyvät kuntalaisten elinympäristöstä ja infrastruktuurista, sivistyspalveluista sekä alueensa työllisyydestä ja elinvoimasta huolehtimiseen, osallisuuden ja yhteisöllisyyden edistämiseen, kehittäjänä ja kumppanina toimimiseen sekä itsehallinnon ylläpitämiseen.

1.1 Lainsäädäntö kokonaisvaltaisen hyvinvoinnin ja terveyden edistämisen tukena

Aiemmin mainitun Kuntalain (410/2015) lisäksi on myös muita lakeja, jotka velvoittavat kuntaa edistämään asiakkaidensa hyvinvointia ja terveyttä. Laki sosiaali- ja terveydenhuollon järjestämisestä määrää kuntaa edistämään asukkaidensa hyvinvointia ja terveyttä ensisijaisesti niiltä osin, kuin tämä tehtävä kytkeytyy kunnan muihin lakisääteisiin tehtäviin (612/2021, §6). Terveydenhuoltolaissa (1326/2010, §12) taas määritellään laajasti kunnan tehtäviä kuntalaisten hyvinvoinnin ja terveyden edistämiseksi.

Kunnan lakisääteisiin vastuisiin hyvinvoinnin ja terveyden edistämisen velvoitteissa kuuluu teemaa määrittävien lakien mukaan muun muassa asukkaidensa terveyden sekä näiden hyvinvointiin ja terveyteen vaikuttavien tekijöiden seuranta väestöryhmittäin. Em. seurantaan perustuen kuntalaisten hyvinvoinnin tilaa sekä hyvinvointia edistävien toimenpiteiden toteutusta raportoidaan valtuustolle sekä muille asianomaisille toimielimille vuosittain ja valtuustokausittain.

Hyvinvoinnin, terveyden ja turvallisuuden edistämiseen löytyy viittauksia myös Liikuntalaista (390/2015), Laissa kuntien kulttuuritoiminnasta (166/2019), Laissa vapaasta sivistystyöstä (632/1998), Varhaiskasvatuslaissa (540/2018), Oppivelvollisuuslaissa (1214/2020), Ympäristönsuojelulaissa (527/2014), Laissa yleisistä kirjastoista (1492/2016), Laissa ehkäisevän päihdetyön järjestämisestä (523/2015), Tupakkalaissa (549/2016), Alkoholilaissa (1143/1994), Perusopetuslaissa (628/1998), Sosiaalihuoltolaissa (1301/2014), Työturvallisuuslaissa (738/2002), Maankäyttö- ja rakennuslaissa (132/1999) sekä erilaisissa kansainvälisissä velvoitteissa ja EU-lainsäädännössä.

1.2 HyTeTu-työn keskeiset asiakirjat: kunnan hyvinvointikertomus ja -suunnitelma, hyvinvointialueen hyvinvointiasiakirjat sekä hyvinvoinnin edistämisen erillisohjelmat ja muut suunnitelma-asiakirjat

Hyvinvoinnin ja terveyden edistämisen suunnittelun, seurannan, arvioinnin ja raportoinnin lakisääteinen työväline on hyvinvointikertomus, joka laaditaan valtuustokausittain. Se on monipuolisiin kuntakohtaisiin indikaattoreihin sekä erilaisiin arviointimateriaaleihin perustuva tiivis katsaus kuntalaisten hyvinvoinnin tilasta ja siihen liittyvistä tekijöistä. Hyvinvointikertomuksella tuotetaan siis seurantatietoa erilaisista jo toteutetuista toimenpiteistä ja niiden vaikutuksista kuntalaisten hyvinvointiin.

Hyvinvointisuunnitelma on dokumentti, joka suuntaa tulevaan ja jossa asetetaan tuleville vuosille painopisteitä, tavoitteita ja toimenpiteitä hyvinvointikertomuksessa tuotettuihin tietoihin perustuen. Hyvinvointisuunnitelman toteutumista arvioidaan ja siitä raportoidaan kunnan hyvinvoinnista vastaavalle toimielimelle ja edelleen valtuustolle vuosittain.

Hyvinvointikertomus ja Hyvinvointisuunnitelma voidaan koostaa joko yhtenä tai erillisinä - toki toisiinsa kiinteästi liittyvinä - dokumentteina. Hyvinvointikertomus ja -suunnitelma ovat osa kunnan strategiatyötä ja sen yhteys kuntastrategiaan ja vuosittaiseen toiminnan suunnittelun sykliin on merkittävä kunnan strategiajohtamisen kokonaisuutta ajatellen. Kattavana tietopakettina kuntalaisten hyvinvoinnin tilasta ja siihen vaikuttavista tekijöistä toimivan hyvinvointikertomuksen kokonaisuuden laadinta toteutetaan monialaisesti kunnan eri toimialojen yhteistyössä.

Viimeiseen seudulliseksi valmisteltuun Hyvinvointikertomukseen (2017-2021) liitettiin sitä täydentäviksi erillisiasiakirjoiksi seuraavat tavoiteasiakirjat ja suunnitelmat:

- Lasten ja nuorten hyvinvointisuunnitelma 2017-2020
- Terveyden edistämisen suunnitelma 2016
- EHKÄPÄ - Ehkäisevä päihdetyö kuuluu kaikille, Forssan seudun ehkäisevän päihdetyön toimintasuunnitelma 2019-2021
- Forssan seudun kotouttamisohjelma 2017-2020
- Forssan seudun lähisuhde- ja perheväkivallan ehkäisytyön toimintasuunnitelma 2019-2021
- Hyvillä mielin Forssan seudulla - mielenterveyden edistämissuunnitelma 2010-2015
- Ikääntyneiden yhteensovitetun palveluiden kokonaisuus Kanta-Hämeessä
- Seudullinen vanhuspalvelujen suunnitelma 2015-2020
- Seudullinen liikenneturvallisuussuunnitelma 2013

Em. asiakirjojen lisäksi ennen hyvinvointialueen perustamista on valmisteltu Forssan seudun kuntayhtymä -vetoisesti Lasten ja nuorten hyvinvointisuunnitelma 2021-2025, Forssan seudun suunnitelma ikääntyneen väestön tukemiseksi sekä iäkkäiden henkilöiden tarvitsemien palveluiden järjestämiseksi ja kehittämiseksi 2021-2024.

Viimeisen seudullisen Hyvinvointikertomuksen erillisohjelmien ja linjausasiakirjojen kokonaisuudesta, kohdentamisesta ja mahdollisista laadintaprosesseista tulevaisuudessa tullaan tekemään suunnitelma vuosina 2023-2024.

Hyvinvointikertomuksen ja -suunnitelman laadinnan sekä hyvinvoinnin, terveyden ja turvallisuuden edistämisen raportointivastuu on kunnan ohella myös hyvinvointialueilla (Laki sosiaali- ja terveydenhuollon järjestämisestä 612/2021, 7§). Samoin kuin kunnassa, hyvinvointialueen laaja hyvinvointikertomus laaditaan joka neljäs vuosi ja se on strategisen johtamisen väline alueen HyTeTu-työssä, mutta myös yhteistyön väline hyvinvointialueen ja kuntien välillä.

Ensimmäisessä, vuosille 2021-2024 laaditussa alueellisessa laajassa hyvinvointikertomuksessa Kanta-Hämeen hyvinvoinnin ja terveyden edistämisen strategisiksi painopisteiksi on määritelty osallisuus, yhdenvertaisuus sekä hyvinvointityö ja -johtaminen. Alla olevaan taulukkoon on kirjattu em. painopisteistä johdetut tavoitteet, toimenpiteet sekä niiden toteutumisen arviointi kunnan osalta.

Strateginen painopiste	Tavoite	Toimenpide	Toteutuminen kunnassa (arviointi, mittari; toteutuu-toteutuu osittain-ei toteudu)
OSALLISUUS	Asukkaiden osallisuus omassa elämässään, yhteisössään, asuinympäristössään ja palveluissaan on mahdollistettu. Asuinympäristöä ja palveluja kehitetään yhdessä heidän kanssaan.	Vahvistetaan jokaisen osallisuutta omassa elämässään, yhteisössään ja kuulluksi tulemistä palveluissaan.	*Kunnan palveluiden suunnittelussa ja kehittämisessä hyödynnetään asukas- ja asiakasraateja, kokemusasiantuntijoita ja foorumeja. *Kunnan vanhusneuvostoilla, vammaisneuvostolla ja nuorisovaltuustolla on vahva rooli osallisuuden edistäjänä kunnassa. *Kunnassa on mahdollistettu lasten ja nuorten osallisuus ja äänen kuuleminen esim. toteutettavan Lapsiystävällinen kunta -toimintamallin kautta.
		Tuetaan etenkin erityisryhmiin ja riskiryhmiin kuuluvien sekä heidän läheistensä osallisuutta ja mahdollisuuksia vertaistukeen.	*Matalan kynnyksen paikkojen, kuten perhekeskusten kaikille avoimen toiminnan, kohtaamispaikkojen (esim. nuorisotilatoiminta, Ohjaamo) ja järjestöjen toimintaedellytysten turvaamiseksi on yhtenäiset rakenteet ja riittävä rahoitus. *Matalan kynnyksen paikat, järjestöjen työ ja kaikille kuntalaisille avoin toiminta mahdollistavat osallisuuden ja sosiaalisen tuen saannin. *Läheisten/omaisten/omaishoitajien merkitys tunnustetaan ja heidän hyvinvointiaan tuetaan palveluilla/palveluissa.
		Varmistetaan vaikutusten ennakoarvioinnin toteutuminen osallistavasti.	*Kunnassa toteutetaan laadittua kirjallista toimintaohjetta päätösten ja ratkaisujen vaikutusten ennakoarvioinnin toteuttamisesta ja asukkaiden osallistamisesta sen yhteydessä.
		Parannetaan kaikkien väestöryhmien kulttuuristen oikeuksien toteutumista ja seurataan niiden toteutumista muun muassa osana hyvinvointikertomuksia.	Terveyttä ja hyvinvointia edistävä taide ja kulttuuritoiminta on kaikkien kuntalaisten saatavilla ja se on kiinteä osa kunnassa tehtävää hyvinvoinnin ja terveyden edistämistyötä.

Strateginen painopiste	Tavoite	Toimenpide	Toteutuminen kunnassa (arviointi, mittari; toteutuu-toteutuu osittain-ei toteudu)	
YHDENVERTAISUUS	Asukkailla on monipuoliset mahdollisuudet huolehtia hyvinvoinnistaan ja saada tähän myös tukea. Yhä useamman kantahämäläisen työ- ja toimintakyky paranee.	Edistetään ja tuetaan asukkaiden mahdollisuuksia ja motivaatiota toimia aktiivisesti oman hyvinvointinsa hyväksi.	<p>*Varhaiskasvatuksessa ja perusopetuksessa tehdään toimenpiteitä lasten liikunnan ja terveellisen ravitsemuksen edistämiseksi.</p> <p>*Kaikkien mahdollisuuksia liikua ylläpidetään ja lisätään huolehtimalla lähiliikuntapaikoista.</p> <p>*Elintapaneuvonnan saatavuutta ja saavutettavuutta lisätään suunnitelmallisesti eri-ikäisille yhteistyössä järjestöjen kanssa.</p> <p>*Asukkaita tuetaan ja kannustetaan päihdetömään elämäntapaan. Ehkäisevä päihdetyö on asukkaille näkyvä osa kunnan toimintaa.</p> <p>*Lisätään lähiluonnon hyvinvointihyötyjä kuntalaisten arkeen.</p> <p>*Hyvinvoinnin yhdenvertaisuuden edistämiseksi otetaan käyttöön uusia, kekseliäitä tapoja.</p>	
		Toimitaan yhdessä asukkaiden hyvän aivo- ja mielenterveyden ylläpitämiseksi ja edistämiseksi.	<p>*Kunnat kehittävät yhdessä nuorten ja muiden toimijoiden kanssa keinoja mielenterveyden tukemiseen.</p> <p>*Kiusaamisen ehkäisyyn ja kiusaamisen vastaiseen toimintaan panostetaan varhaiskasvatuksessa, perusopetuksessa ja toisen asteen koulutuksessa.</p> <p>*Opetuspalveluiden, nuoriso- ja vapaa-aikapalveluiden, sote-palveluiden ja muiden mielenterveys- ja päihdetyön toimijoiden välinen yhteistyö on systemaattista ja toimivaa.</p> <p>*Perustason ammattilaisten mielenterveyteen liittyvää tutkitusti vaikuttavien menetelmien osaamista lisätään ja hyödyntämistä systematisoidaan (esim. IPC-menetelmä nuoruusikäisillä).</p> <p>*Työelämän ulkopuolella olevien mahdollisuuksia aktiivisuuden ylläpitämiseen ja edistämiseen sekä yksinäisyyden ehkäisyyn tuetaan.</p>	
		Varmistetaan hyvinvointia tukevien palveluketjujen toimivuus.		*Kunnan liikuntaneuvonnan palveluketju on kunnossa ja saumattomassa yhteydessä sosiaali- ja terveyspalveluiden kanssa.
		Tuetaan vanhemmuutta ja vahvistetaan perheiden voimavaroja ja pärjäämistä.		<p>*Varhaiskasvatuksessa ja esi- ja perusopetuksessa annetaan tukea lapselle ja vanhemmille.</p> <p>*Vanhemmuuden ja parisuhteen tuki toteutuu laaja-alaisesti perhekeskustoimintamallin mukaisesti.</p>
		Edistetään ikääntyneiden ja vammaisten henkilöiden itsenäistä pärjäämistä heidän aktiivisuuttaan tukevan ja turvallisen ympäristön sekä saavutettavien palvelujen avulla.		<p>*Kunnissa vahvistetaan toimia, joilla voidaan edistää ikääntyneiden asiointimahdollisuuksia (esim. päivittäistavara- ja palvelusetelien saavutettavuus).</p> <p>*Kunnissa on ikääntyneille soveltuvia harrastusmahdollisuuksia ja vapaaehtoistoimintaa.</p> <p>*Kunnissa edistetään monipuolisia asumisvaihtoehtoja ja huomioidaan jo suunnitteluvaiheessa asuntojen ja ympäristön esteettömyys.</p>

Strateginen painopiste	Tavoite	Toimenpide	Toteutuminen kunnassa (arviointi, mittari; toteutuu-toteutuu osittain-ei toteudu)
YHDENVERTAISUUS jatk.			<p>*Kunnissa ylläpidetään iäkkäiden ja vammaisten omien toiveiden mukaisen liikkumisen mahdollistavaa ympäristöä (esim. levähdyspenkkejä löytyy keskeisillä asiointi- ja ulkoilureiteillä, apuvälineiden käyttö on reiteillä mahdollista ja luontoalueet ovat saavutettavia).</p> <p>*Kunnissa tuetaan kansalaisjärjestöjen ja yhdistysten toimintamahdollisuuksia (esim. mahdollistamalla tarpeenmukaista tilojen käyttöä).</p> <p>*Kunnissa on ikääntyneille suunnattua kulttuuritarjontaa, jossa otetaan huomioon iän tuomat rajoitteet sekä saatavuus ja saavutettavuus.</p> <p>*Kunnissa tuetaan ikääntyneiden kuntalaisten digitaitoja ja tarjotaan tukea sähköisten välineiden käyttöön.</p> <p>*Huomioidaan ja mahdollistetaan läheisten ja tukihenkilöiden mukanaolo palveluissa.</p>
HYVINVOINTITYÖ JA -JOHTAMINEN	Määrätietoisesti johdetun hyvinvointityön rakenteet ovat vahvat. Hyvinvointia, terveyttä ja turvallisuutta edistetään kunnissa ja alueella pitkäjänteisesti ja verkostoituneesti.	Luodaan yhdessä alueellisesti ja paikallisesti hyvinvointityötä ja -johtamista tukevat monialaiset rakenteet.	<p>*Kunnan hyvinvoinnin ja terveyden edistämisen, ehkäisevän päihdetyön ja turvallisuussuunnittelun vastuutahot on määritetty ja koordinaatioon on nimetyt toimijat, joilla on riittävät resurssit tehtävän toteuttamiseen käytännössä.</p> <p>*Jokaisessa Kanta-Hämeen kunnassa toimii monialainen hyvinvointiryhmä.</p> <p>*Jokaisessa kunnassa (tai pienempien kuntien yhteisenä resurssina) toimii erikseen nimetty asiantuntija, suunnittelija tai vastaava, joka koordinoi hyvinvoinnin ja terveyden edistämistyötä kunnassa.</p> <p>*Järjestöt ovat edustettuina kuntien hyvinvointiryhmissä.</p> <p>*Kunnissa on järjestöyhteistyöstä vastaava henkilö.</p> <p>*Järjestöjen tuottaman hyödyn jatkuvuus hyvinvoinnin ja terveyden edistämistyölle on varmistettu osana strategista päätöksentekoa järjestöjen kanssa tehtävin sopimuksin ja yhdessä sovituilla käytännöillä.</p>

HyTeTu-työn onnistumiseksi on tämän asiakirjan tavoiteasetannassa ja toimenpiteissä huomioitu em. taulukkoon kootut Kanta-Hämeen hyvinvointialueen kaikkia kuntia koskevat painopisteet ja niistä johdetut konkretisoinnit.

2. Kuntastrategian tuki HyTeTu-työlle

Kuntalain 37 §:n mukaan “Kunnassa on oltava kuntastrategia, jossa valtuusto päättää kunnan toiminnan ja talouden pitkän aikavälin tavoitteista. Kuntastrategiassa tulee ottaa huomioon kunnan asukkaiden hyvinvoinnin edistäminen, palvelujen järjestäminen ja tuottaminen, kunnan tehtäviä koskevissa laeissa säädetyt palvelutavoitteet, omistajapolitiikka, henkilöstöpolitiikka, kunnan asukkaiden osallistumis- ja vaikuttamismahdollisuudet sekä elinympäristön ja alueen elinvoiman kehittäminen.” (Kuntalaki 410/2015)

Koska HyTeTu-työ ja Hyvinvointikertomus- ja Hyvinvointisuunnitelma -dokumentit ovat osa kunnan strategista johtamista ja ne toteuttavat kuntastrategiaa, on erittäin merkityksellistä, että em. asiakirjoilla ja kuntastrategialla on selkeä yhteys sisällöllisesti ja yhteensovitettu aikataulutusta laadinta- ja toteutusprosessiensa osalta.

Forssan kuntastrategian Järkivihreä Forssa 2023 ytimenä on ajatus JÄRKIVIHREYDESTÄ, joka on forssalainen tapa edistää forssalaisten hyvinvointia ja Forssan elinvoimaa kestävä kehityksen periaatteita aktiivisesti toteuttaen. Järkivihreys on osa yhteisöllisyyttä ja se koskee kaupunkiorganisaation ohella forssalaisia yrityksiä, oppilaitoksia, yhdistyksiä ja järjestöjä sekä yksityishenkilöitä. Järkivihreys on ihmisten tekoja ihmisille. Järkivihreä toiminta tuottaa tulevaisuutta ja tukee ihmisen ja luonnon vuoropuhelua.

Forssan strategia suuntaa visioonsa kolmen strategisen teeman: taloudellisen, ihmisystävällisen ja ekologisen järkivihreyden kautta.

Taloudellinen järkivihreys luo perustan ja mahdollistaa elinvoimaisuuden Forssalle ja hyvinvoinnin forssalaisille koko strategiakaudella.

Ihmisyystävällinen järkivihreys tavoittelee forssalaisten yhdenvertaisuutta ja hyvää elämää sekä hyvinvoinnin edistämistä monipuolisesti ja ennaltaehkäisevästi.

Ekologisella järkivihreydellä tullaan saavuttamaan tavoitteet jätteettömästä, päästöttömästä ja ylikulutuksettomasta kaupungista vuoteen 2050 mennessä (Fisu).

Kuhunkin strategiseen teemaan on määritelty kolme strategista tavoitetta:

Taloudellinen järkivihreys

- Erinomaisesta yrittäjälilmastostaan tunnettu Forssa
- Välittävän ja arvostavan johtamistoiminnan Forssa
- Ajantasaisen organisaation ja innovatiivisen toimintakulttuurin Forssa

Ihmisyystävällinen järkivihreys

- Hyvinvoivan kuntalaisen Forssa
- Yhdenvertaiset koulutusmahdollisuudet takaava Forssa
- Omaleimainen ja historiastaan ylpeä Forssa

Ekologinen järkivihreys

- Ilmastomuutosta hillitsevä ja kestävyys sitoutunut Forssa
- Kiertotalouden edelläkävijä - Forssa
- Luonnon ja rakennetun ympäristön monimuotoisuutta ja tasapainoa vaaliva Forssa

Strategiset tavoitteet konkretisoidaan palveluihin ja kaupungin toimintaan valtuustokausittain strategiaa täydentävissä linjausasiakirjoissa ja vuosittain talousarviokirjassa. Linjausasiakirjat laaditaan kuluvalle valtuustokauden aikana ja sen jälkeen niiden sisältöjen toteutumista arvioidaan valtuustokausittain siten, että ko. arvioinnit ovat käytettävissä voimassa olevaa kuntastrategiaa tarkistettaessa tai uutta laadittaessa. Talousarviossa esitetään talousarviovuodelle palveluittain/palvelualueittain kuntastrategiaa toteuttavat tavoitteet sekä niiden saavuttamiseksi tehtävät toimenpiteet.

HyTeTu-työn kokonaisuus konkretisoi Hyvinvoivan kuntalaisen Forssa -strategista tavoitetta. Ihmisystävällisen järkivihreyden strategisen teeman linjausasiakirja on sekä kertomus- että suunnitelmaosan kattava hyvinvointikertomus eli Laaja hyvinvointikertomus.



(Lähde: Forssan kuntastrategia "Järkivihreä Forssa 2030")

Forssan kuntastrategian ja HyTeTu-työn yhteys on erinomainen ja strategia tukee hyvin forssalaisten hyvinvoinnin edistämistä. Sisällöltään forssalaisen ihmisystävällisen järkivihreyden 'sukulaiskäsitteenä' voidaan pitää sosiaalisen kestävyden käsitettä. Sitä käytetään yleisesti taloudellisen ja ekologisen kestävyden rinnalla kestävä kehityksen osa-alueita määriteltäessä. Sosiaalinen kestävyys on kokonaisvaltaista fyysistä, psyykkistä ja sosiaalista hyvinvointia. Se on siinä aivan kuin ihmisystävällinen järkivihreyskin - jotain, jota kaikilla forssalaisilla tulee olla ja joka mahdollistaa merkityksellisen elämän ja hyvän arjen.

Aivan kuten HyTeTu-työ, myös Forssan kuntastrategian perustan muodostavat ne asiat, jotka jo tunnistetaan kaupunkimme vahvuuksiksi ja niiden pohjalta rakennetaan kattavan tutkitun tiedon ja laajan kokemustiedon pohjalta viitoitettua tietä kohti haluttua tulevaisuutta.

Strategia toteutuu tekojen kautta ja niinpä se todentuu yksittäisten strategisista tavoitteista johdettujen toimenpiteiden lisäksi laajalti uuden innovoinnissa, suunnitelmissa, päätöksissä sekä tietysti palveluiden järjestämisessä ja sisällöissä.



3. Forssan hyvinvoinnin edistämisen kokonaisuus

3.1 Hyvinvointialue-kunta-yhdyspinnoista ja yhdyspintatyöstä

Hyvinvointialueuudistus tuo merkittävän muutoksen kuntien asukkaille suunnattujen palvelujen järjestämiseen ja kuntien talouden rakenteisiin. Sen lisäksi, että sekä kunnan että hyvinvointialueen organisaatiot huolehtivat perustehtäviensä mukaisten laadukkaiden palvelujen järjestämisestä yhdenvertaisesti alueidensa asukkaille, heidän on huolehdittava yhteistyössä kunnassa asuvien hyvinvoinnin, terveyden ja turvallisuuden edistämisestä, lasten, nuorten ja perheiden tukemisesta, työllisyyden hoidosta, kotoutumisen edistämisestä sekä häiriötilanteisiin varautumisesta. Yhteistyön onnistuminen ja toimivuus edellyttävät uudenlaista avoimuutta ja ajattelua tavoitteiden asettamisesta ja saavuttamisesta sekä yhteisestä työstä jatkuvan yhteistyön periaatteella. Kun kyseessä on monilta osin laajamittainen ja monitahoinen yhdyspintatyö, on johtaminen merkittävässä roolissa yhteistyön onnistumisessa. Kuntaliitto on koonnut alla olevaan kuvioon hyvinvointialueen ja kunnan yhteistyön johtamisen rakennneosat, joiden pohjille yhdyspintatyö rakennetaan.



(Lähde: Kuntaliitto)

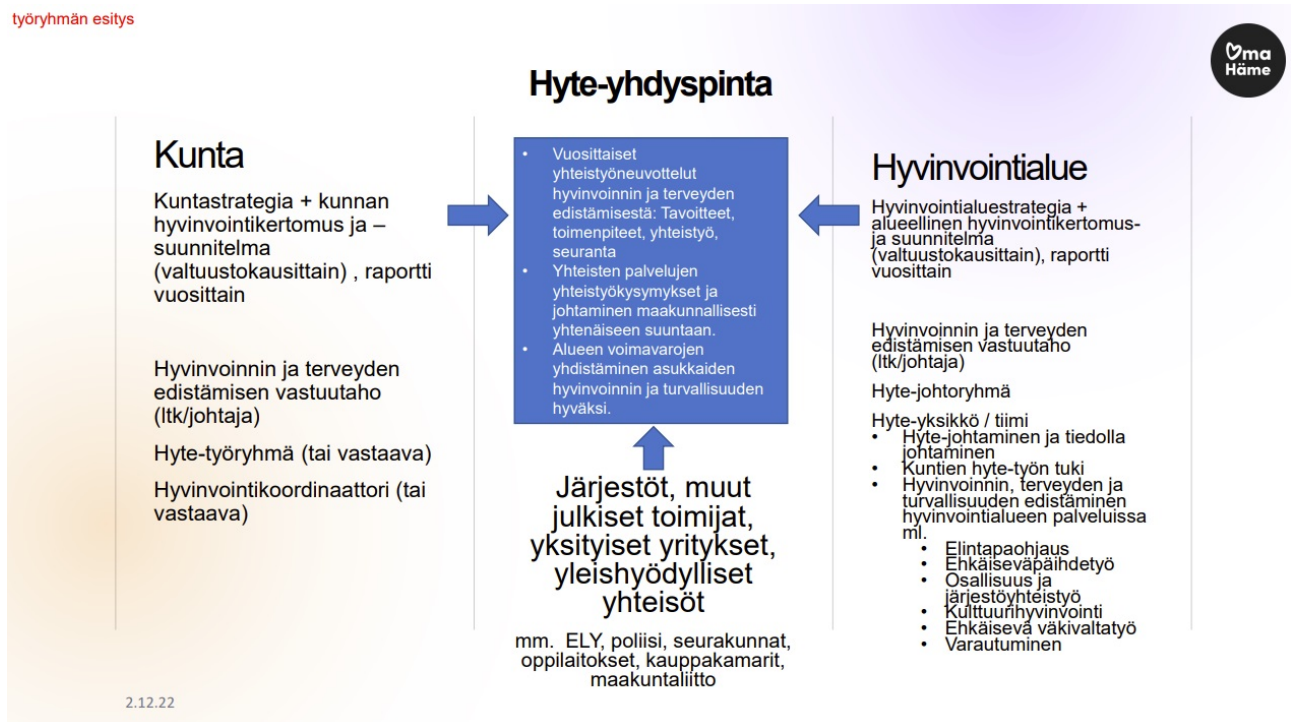
Sote-palveluissa tapahtuva terveyden edistäminen on huomioitavana teemana yhdyspintatyössä hyvinvointialueen kanssa. Erilaiset hyvinvointityötä edistävät asiakirjat hyödynnetään siten, että toimijoiden huomio on resurssien suuntaamisessa tavoitteiden toteutukseen sekä tavoitteiden toteutumisen ja vaikuttavuuden arvioinnissa. Yksittäisten palvelujen järjestämiseen kohdentuvien lakien ja säädösten hyödyntäminen, samoin kuin kunnan toiminnassa toteutettavan ennakkoarviointikokonaisuuden määrittäminen ja ennakkoarviointiprosessien kuvaaminen ovat lisäksi huomioitavia kysymyksiä hyvinvointityössä.

Kanta-Hämeessä hyvinvointialueen ja kuntien välisen hyvinvoinnin, terveyden ja turvallisuuden edistämistä koskevan tulevan yhdyspintatyön rakenteet ja hyvinvointialueen käynnistysvaiheen johtamisen toimintamalli valmisteltiin Hyvinvointityön ja -johtamisen yhdyspintatyöryhmässä. Ryhmässä oli edustus 2023 toimintansa aloittaneen hyvinvointialueen valmistelutoimistosta, hyvinvointialueelle siirtyvistä sote-palveluista, Tampereen hiippakunnasta, sosiaalialan osaamiskeskus Pikassoksesta, Kanta-Hämeen järjestöistä, poliisista ja kaikista maakunnan kunnista. Työryhmän työskentelyn lähtökohtana oli lainsäädännön asettamat reunaehdot (Laki hyvinvointialu-

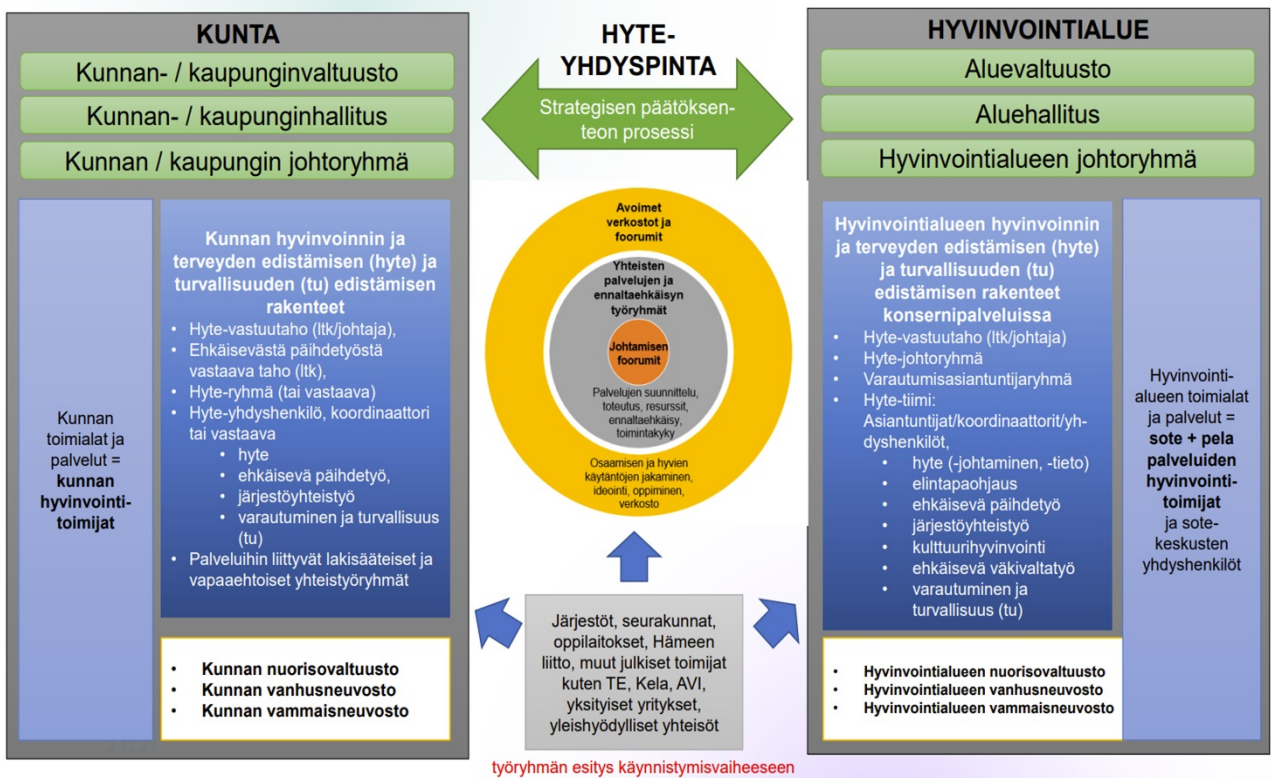
eesta 611/2021, §14; Laki sosiaali- ja terveydenhuollon järjestämisestä 612/2021, §6 ja §7) sekä nykytilanneanalyysi alueen olosuhteista ja asukkaiden hyvinvoinnin tilasta. Tavoitteen mukaisesti työryhmän työn tuloksena syntyivät esitykset yhdyspintatyön rakenteista ja johtamisesta hyvinvointialueen käynnistysvaiheeseen.

Alla kuvat HyTeTu-työn yhdyspintatoimijoista ja niiden keskeisistä työalueista (kuvio 1), hyvinvointialueella, kunnissa ja niiden yhdyspinnoilla huomioitavista HyTeTu-työn vähimmäisrakenteista (kuviot 2 ja 3) sekä työryhmän esitys Kanta-Hämeen hyvinvointialueen käynnistysvaiheen hyvinvointijohtamisen toimintamalliksi (kuvio 4).

työryhmän esitys

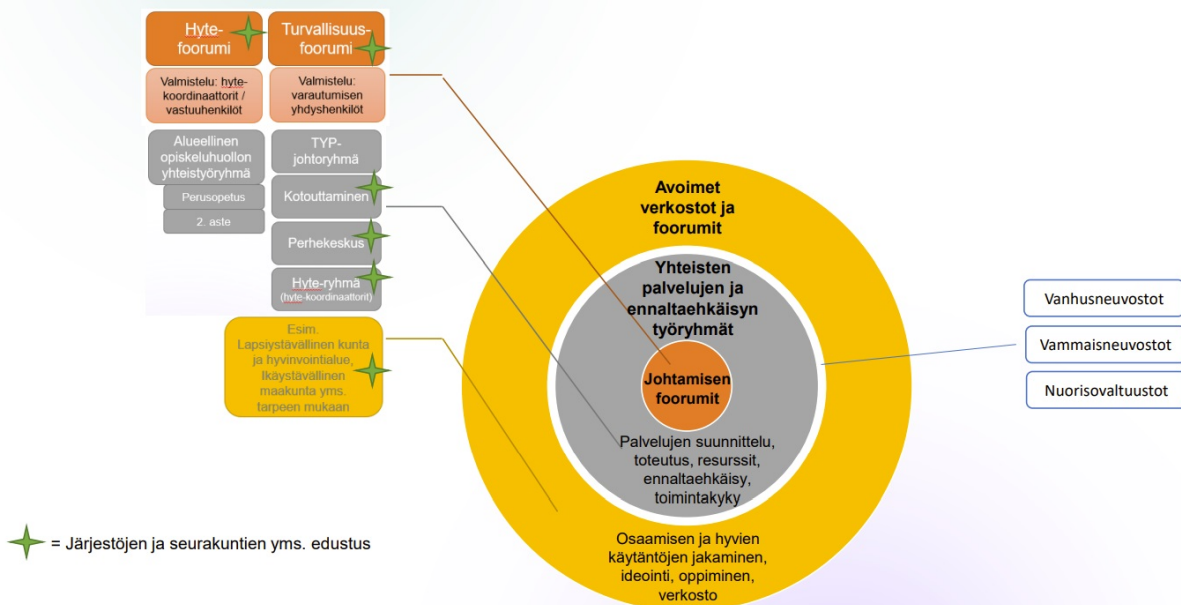


(Kuvio 1. Lähde: Hyvinvointityön ja -johtamisen yhdyspintatyöryhmä, 2.12.2022)



(Kuvio 2. Lähde: Hyvinvointityön ja -johtamisen yhdyspintatyöryhmä, 2.12.2022)

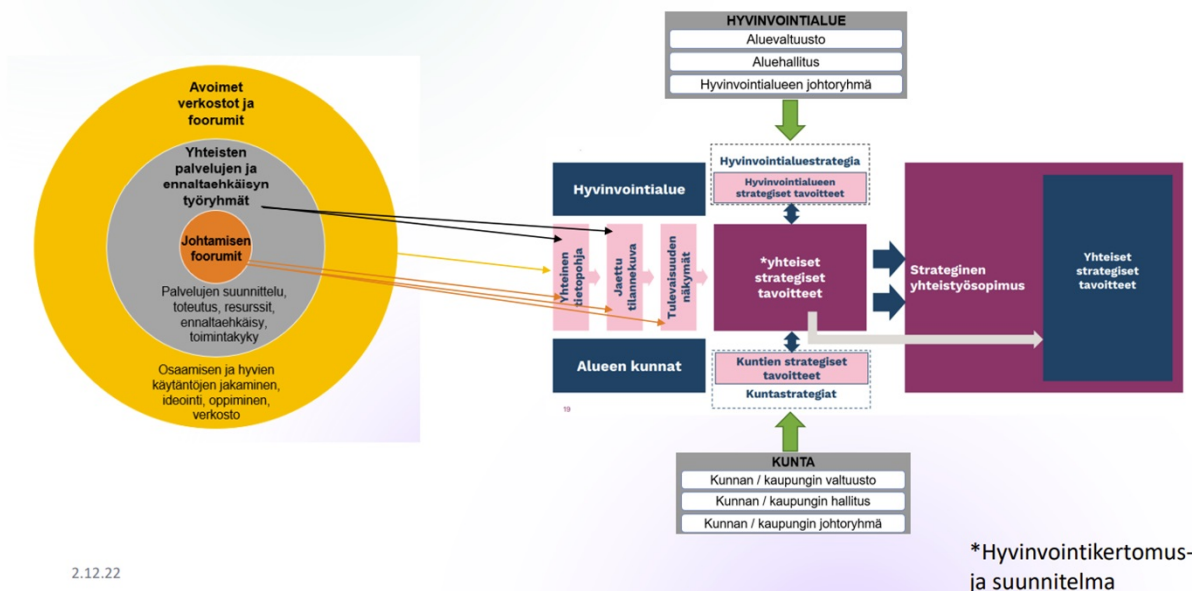
Hyvinvoinnin ja terveyden edistämisen yhdyspinnat käynnistymisvaiheessa



2.12.22

(Kuvio 3. Lähde: Hyvinvointityön ja -johtamisen yhdyspintatyöryhmä, 2.12.2022)

Hyvinvointijohtamisen toimintamalli



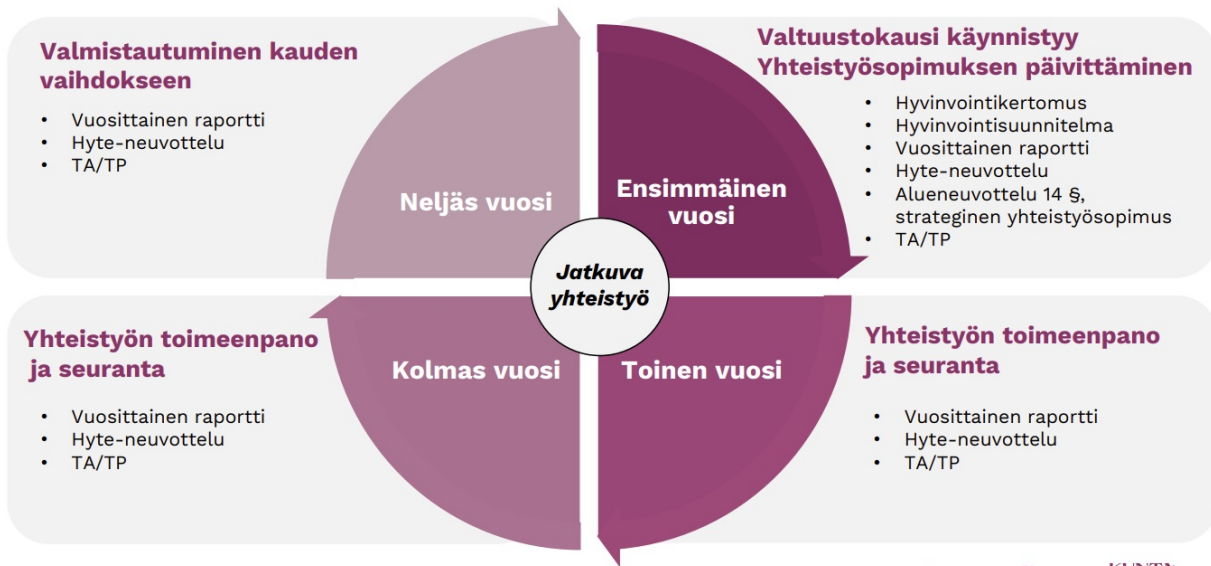
(Kuvio 4. Lähde: Hyvinvointityön ja -johtamisen yhdyspintatyöryhmä, 2.12.2022)

Poliittisesta päätöksenteosta vastaavat johtamisen foorumeilla kuntien poliittinen johto, kuntien johto, hyvinvointialueen poliittinen johto, hyvinvointialueen johto sekä muut hyte-toimijat. Tällä tasolla vastataan lakisääteisistä vuosittaisista neuvotteluista kuntien, hyvinvointialueen ja muiden hyte-toimijoiden kesken (612/2021 6 § ja 7 §). Tason toimijoiden yhteinen tietotaso ja tilannekuvan muodostaminen keskittyvät alueen väestön hyvinvoinnin ja terveyden edistämisen tarpeisiin ja niihin vastaamisen keinoihin. Ko. toimijat päättävät yhteisistä tavoitteista, toimenpiteistä sekä hyvinvointityön toteutumisen seurannasta. Ko. yhteistyön malleina toimivat neuvottelut kerran vuodessa sekä muut tarvittavat tapaamiset.

Johdon tason yhteistyöryhmissä ja johtamisen foorumeilla valmistellaan hyte-yhteistyöneuvottelujen sisällölliset kokonaisuudet poliittiselle päätöksenteolle ja toteutetaan siten lakisääteinen yhteistyövelvoite hyvinvoinnin ja terveyden edistämisestä sekä sen tukemisesta (612/2021 6 § ja 7 §). Ko. tason yhteistyötä toteuttavat kuntien ja hyvinvointialueen johdon edustajat, joiden yhteinen tietotaso ja tilannekuvan muodostaminen keskittyvät alueen väestön hyvinvoinnin tilaan sekä hyvinvoinnin ja terveyden edistämisen tarpeisiin ja niiden edellyttämiin toimiin. Toiminnan foorumeita ko. tasolla ovat Hytefoorumi (ja turvallisuusfoorumi) kolmesta neljään kertaa vuodessa sekä joka neljäs vuosi alueellisen hyvinvointikertomuksen ja -suunnitelman jne. valmisteluun liittyvät keskustelut.

Seuraavalla sivulla Kuntaliiton visualisointi yhdyspinnan eri aikasykleissä toteutuvasta neuvottelukokonaisuudesta.

Neuvottelut valtuustokaudella



(Lähde: Kuntaliitto)

Asiantuntija- ja yhteistyöverkostojen tasolla toteutetaan lakisäateistä yhteistyövelvoitetta sekä tuetaan omalla asiantuntemuksella hyvinvointityötä (612/2021 6 § ja 7 §) sekä valmistellaan alueellista hyvinvointikertomusta ja -suunnitelmaa ym. yhteistyössä kuntien ja muiden toimijoiden kanssa (612/2021 7 §). Tasolla kootaan tilannekuvaa alueen väestön hyvinvoinnista sekä hyvinvoinnin ja terveyden edistämisen tarpeista väestöryhmittäin, jaetaan hyviä käytänteitä sekä tunnistetaan ja nostetaan esille hyvinvointityön kannalta merkittäviä ilmiöitä ja kehittämistarpeita. Kaiken kaikkiaan ko. tasolla on valmisteleva rooli johdon keskustelujen ja valmistelun tueksi ja pohjaksi. Toimijat tällä tasolla ovat mm. substanssien asiantuntijoita, hyvinvointikoordinaattoreita, ept-yhdyshenkilöitä, perhekeskusverkoston edustajia, varautumisyhdyshenkilöitä sekä Ankkuri-tiimien edustajia. Lisäksi prosesseissa on osallisena myös järjestöjen, muiden julkisten organisaatioiden toimijoiden ja yleishyödyllisten yhteisöjen edustajia. Asiantuntija- ja yhteistyöverkostot kokoontuvat useamman kerran vuodessa yhdyspinnalla tapahtuvan yhteistyön edistämiseksi. Merkittävä tason toimijoiden vastuu on myös joka neljäs vuosi alueellisen hyvinvointikertomuksen ja -suunnitelman ym. valmisteluun osallistuminen ja vuosittain raportoinnin valmisteluun osallistuminen.

Asiakasrajapinnassa toimivien kunta- ja hyvinvointialuetoimijoiden, asiakkaiden sekä avoimien yhteistyöverkostojen tasolla toteutetaan lakisäateistä velvoitetta yhteensovittaa palveluja eri toimijoiden kesken (612/2021 10 §). Tällä tasolla luodaan tilannekuvaa asiakkaan ja asiakasryhmien hyvinvoinnista ja tarpeista. Tavoitteena on yksittäisen asiakkaan tuen järjestäminen monitoimijaisessa yhteistyössä ja yhdessä sovittuja rooleja ja toimintamalleja noudattaen. Asiakasrajapinnassa yhteistyön foorumeina toimivat asiakaskohtaiset yhteistyöverkostot, teemakohtaiset tapahtumat ym., mutta toiminnan luonne mahdollistaa myös ammatillisen vertaistuen sekä tarpeen mukaisten projektien ja hankkeiden toteuttamisen yhdessä yli organisaatorajojen.

Yhdyspintatyön rakenteet ja toimintamallit tulevat kehittymään ja täydentymään hyvinvointialueen käynnistysvaiheen aikana tarpeen mukaan.

3.2 HyTeTu-työn periaatteet sekä työotteet ja menetelmät

Forssassa hyvinvoinnin, terveyden ja turvallisuuden edistämässä taustalla vaikuttavia periaatteita ovat:

- **YHDENVERTAISUUDEN EDISTÄMINEN**
- **OSALLISUUDEN MAHDOLLISTAMINEN**
- **MONITOIMIJAISUUDEN KUNNIOITTAMINEN**

Periaatteet yhdistyvät toisiinsa monin tavoin ja vaikuttavat kaiken HyTeTu-työn taustalla. Ne ovat riippumattomia kulloinkin määritellystä tavoitteenasettelusta, toiminnan sisällöstä tai toimijaryhmästä.

Yhdenvertaisuuslain Yhdenvertaisuuden edistäminen -luvun (2.) mukaan viranomaisen - siis myös kunnan - velvollisuus on arvioitava, miten sen toiminta vaikuttaa eri väestöryhmiin ja miten yhdenvertaisuus toteutuu sen toiminnassa (Yhdenvertaisuuslaki 1325/2014, 5 §). Saman lain pykälän mukaan viranomaisen on laadittava suunnitelma tarvittavista toimenpiteistä yhdenvertaisuuden edistämiseksi. Lain seuraavissa pykälissä kohdennetaan yhdenvertaisuuden edistäminen ja siihen liittyvät toimet koulutuksen järjestäjiin (6 §) ja varhaiskasvatukseen (7 §). Huomioitavaa on, että Yhdenvertaisuuslakia on muutettu ja täydennetty vuoden 2022 joulukuussa ja sen uudet muodot pykälien 6. ja 7. osalta tulevat voimaan 1.6.2023. Yhdenvertaisuuden edistäminen vaikuttaa segregaaation vähentämiseen ja terveyserojen tasaamiseen, jotka ovat merkittäviä hyvinvointia edistäviä tekijöitä.

Osallisuus on terveyttä ja hyvinvointia tuottava prosessi, joka voidaan määritellä kolmen osatekijän kautta: osallisuutta on riittävä toimeentulo ja hyvinvointi, osallisuus ja toiminta sekä yhteisöihin kuuluminen ja jäsenyys. Osallisuuden mahdollistaminen vähentää muun muassa psyykkistä kuormittuneisuutta ja yksinäisyyttä, jotka alentavat huomattavasti yksilön hyvinvointia. Toisaalta kokemus osallisuudesta lisää hyvinvoinnin ohella turvallisuutta, sekä yksilön uskoa omiin mahdollisuuksiinsa. Sen mahdollistamiseksi niin hyvinvoinnin, terveyden ja turvallisuuden edistämässä kuin kunnan palveluita järjestettäessä on keskiössä se, että kuntalaisen osallistuminen toimintaan tai palveluun on vapaaehtoista ja että kaikki osallistujat kohdataan kunnioittavasti ja heihin luottaen. Lisäksi toimintoja ja palveluja kehitetään yhdessä, monitoimijaisuutta hyödyntäen.

Lupaus osallisuuden edistämisestä on mahdollistava lupaus. Osallisuus merkitsee yhteisöön liittymistä, siihen kuulumista ja siinä vaikuttamista sekä yhteisen kokemuksen myötä syntyvää sitoutumista. Osallisuus on siis kuulumista ja kuulluksi tuleamista.

Osallisuuden vastakohta on sosiaalinen syrjäytyminen. Yhteisön ulkopuolisuutta tai syrjäytymistä voivat kokea monet ihmiset ja ihmisryhmät. Syrjäytyminen voidaan ymmärtää monimuotoisena yhteiskunnallista huono-osaisuutta tuottavana prosessina. Syrjäytymiseen voi liittyä erilaisina yhdistelminä esimerkiksi heikko terveys, matala koulutustaso, pienituloisuus, epävakaa työura, huonot asuinolosuhteet ja perheen hajoaminen.

Osallisuutta edistävä hallintomalli voi käytännössä tarkoittaa esimerkiksi yhteiskehittämistä, jossa kansalainen tai asiakas toimii myös toiminnan kehittäjänä, yhteistuottajana ja vertaisarvioijana. Yhteiskehittämisen on tärkeä olla mahdollisimman moniäänistä, erilaisista taustoista, ikäryhmistä ja kulttuureista tulevia kuntalaisia huomioivaa ja vuorovaikutusta edistävä. Monialainen vuorovaikutus edistää hyviä väestösuhteita, mikä puolestaan aikaansaa myönteisen asenneilmaston ja kehittää tosiasiallista turvallisuutta ja ihmisten kokemaa turvallisuudentunnetta.

HyTeTu-työn monitoimijainen luonne edellyttää roolien mukaisen toiminnan ja selkeän koordinaation taustalla vahvaa sitoutumista yhdenvertaisuuden ja osallisuuden vaalimiseen. On tärkeää, että toimijat ymmärtävät roolinsa ja vastuunsa ko. työssä, mutta työn rakenteiden ja toimintatapojen on myös mahdollistettava työtoteet, jotka tekevät heidän keskinäisestä vuoropuhelustaan tasavertaista.

Yhdenvertaisuuden, osallisuuden ja monitoimijaisuuden periaatteita edistävät keinot on juurrutettava osaksi jatkuvaa toimintaa. Niinpä suunnitelmakaudella kartoitetaan juurruttamistyön taustalle eri väestöryhmien mahdollisuudet eri yhteyksissä ja foorumeilla osallistua käytävään keskusteluun ja yhteisönsä kehittämiseen. Lisäksi kootaan jo olemassa olevat hyvät käytännöt ja menetelmät teemaan liittyen. Osallisuuden mahdollistamisessa keskitytään ennen kaikkea kaikille kohderyhmille aidot osallisuuden kokemukset mahdollistaviin kuulemisen menetelmiin ja foorumeihin. Kuntalaisille annetaan mahdollisuus osallistua ja kertoa mielipiteensä itselleen merkityksellisistä teemoista esimerkiksi heidän ikätasonsa ja edellytystensä mukaisesti, toiminnallisesti ja erilaisia tiloja hyödyntäen.

Erityisesti suunnitelmakaudella tavoitellaan kuntatoimijoiden osaamisen lisäämistä erilaisista aitoa osallisuuden kokemusta kasvattavista kokemuseräisistä tietoa keräävistä menetelmistä, kuten esimerkiksi lapsikeskeisen palvelumuotoilun menetelmistä tai Erätauko-menetelmästä. Työskentelymuotoina tulevana vuosina kasvattavat rooliaan erilaiset teema- ja ilmiökeskustelut sekä vertaisfoorumit. Näissä vapaasti ja kaikin puolin matalla kynnyksellä asukkaiden saavutettavissa olevissa organisoiduissa tilanteissa tavoitteena on antaa ääni osallistujilleen ja muodostaa aiempaa kokonaisempaa kuvaa forssalaisten ajatuksista.

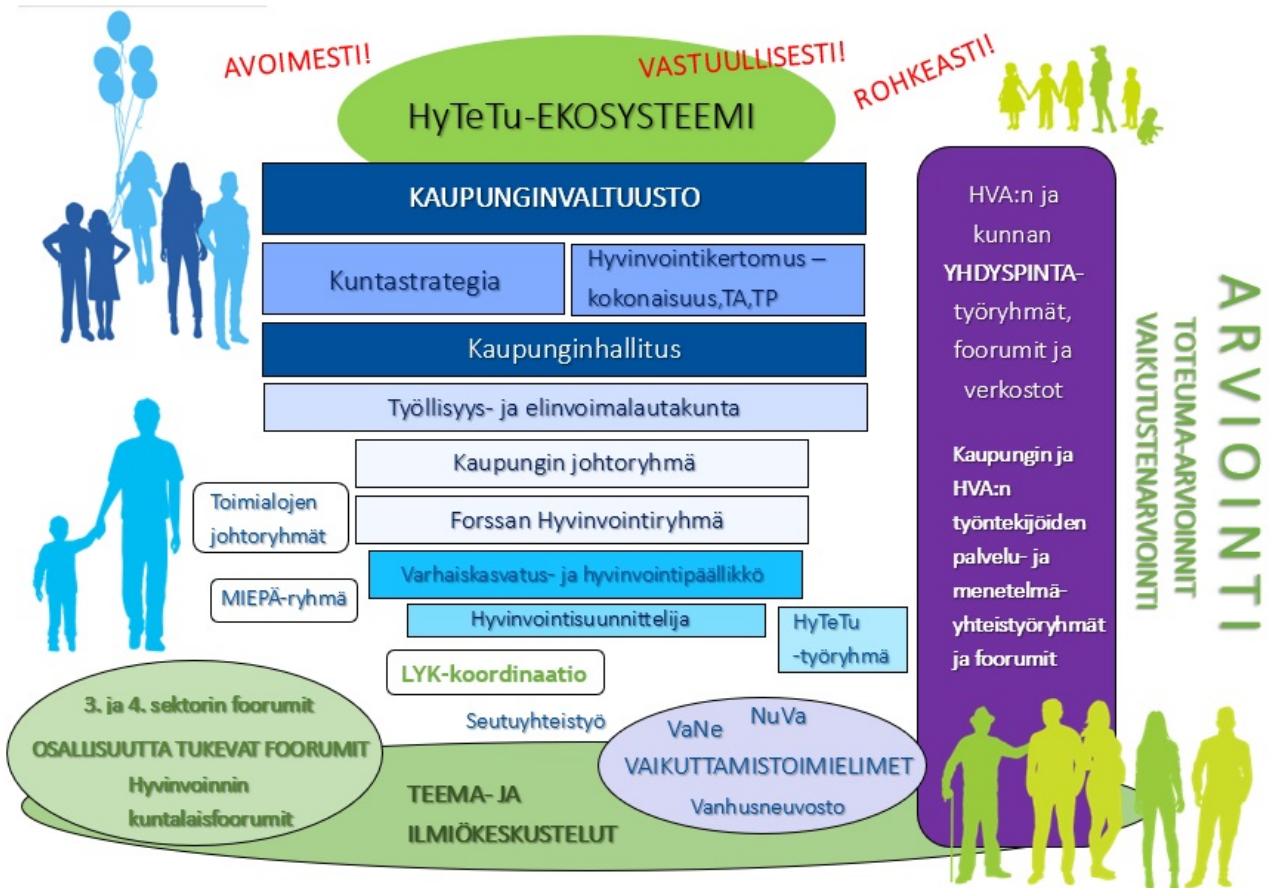
Työote sekä HyTeTu-työssä että ko. työn periaatteiden tavoittelussa on uteliaisuuteen ja moniäänisyyteen perustuva vuorovaikutuksellisuus, jossa osallistujien ominaisuudet ja mahdollisuudet huomioidaan kokonaisvaltaisesti (esim. ikätasoisuus ja kieliperustaisuus). Monimuotoisista kanavista ja menetelmistä osallistujien toivotaan löytävän ajatustensa jakamiselle ne itselle kaikkein mieleisimmät - tai sitten kertovan ideansa aivan uusista kuulemisen ja tasavertaisen dialogin muodoista.

3.3 HyTeTu-työn ekosysteemi

Terveydenhuoltolain 1326/2010 12 §:n mukaan kunnan on nimettävä terveyden ja hyvinvoinnin edistämisen vastuutahot ja kunnan eri toimialojen on tehtävä yhteistyötä terveyden ja hyvinvoinnin edistämiseksi. Lisäksi kunnan on tehtävä yhteistyötä muiden kunnassa toimivien julkisten tahojen sekä yksityisten yritysten ja yleishyödyllisten yhteisöjen kanssa.

Forssan hyvinvoinnin, terveyden ja turvallisuuden edistämisen kokonaisrakenne perustuu ekosysteemiajatteluun, jossa eri yhteisöjä ja organisaatioita edustavat toimijat toimivat yhdessä yhteisen arvolupauksen eteen forssalaisten kokonaishyvinvointia edistävästi. Ekosysteemiajattelu mahdollistaa laajasti ja monipuolisesti erilaiset hyvinvointityön toimintatavat. HyTeTu-ekosysteemissä viralliset hallinnolliseen vastuuseen ja päätöksentekoon keskittyvät toimielimet, vaikuttamistoimielimet, yhteistyöryhmät, asiantuntijaelimet, 3. ja 4. sektori ja erilaiset vapaaseen dialogiin ja vuorovaikutukseen perustuvat foorumit ja toimijaroolit muodostavat sateenvarjon toiminnalle ja toimijoille, joiden yhteinen arvolupaus on HYVINVOIVAN FORSSALAISEN HYVÄ ARKI.

Forssalaisessa HyTeTu-työn ekosysteemissä tavoitellaan osallisuuden kokemuksia ja toteutetaan yhteiskehittämistä, tarkastellaan ilmiöitä ja teemoja monialaisesti, monitoimijaisesti ja moniäänisyyttä kunnioittaen - ja kaikkien toimijoiden roolien mukaista käyttäytymistä sekä avoimuutta ja tiedolla johtamista arvostaen.



Edustukselliset toimielimet ja hyvinvointityön resurssit. Kaupungin hallintosäännön mukaisesti hyvinvointityön vastuullinen toimielin on Työllisyys- ja elinvoimalautakunta, joka toimii näin teemaan liittyvissä päätöksessä valmisteltavissa asioissa asiantuntijalautakuntana. Ylimpänä kunnallisena päätöksentekuelimenä kaupunginvaltuuston päätettäväksi etenevät em. lautakunnan käsittelyn kautta lainsäädännössä määritellyt asiat ja asiakirjat, kuten esimerkiksi Hyvinvointikertomus ja -suunnitelma. Työllisyys- ja elinvoimalautakunta vastaa Hyvinvointisuunnitelman toteuttamisesta sekä HyTeTu-työn etenemiseen tarvittavan koordinaation ja yhteistyön toteutumisesta koko kaupunkiorganisaatiossa ja ko. työhön tarvittavat resurssit varataan lautakunnan edustaman Sivistys- ja tulevaisuustoimialan talousarvioon. Koska itse hyvinvoinnin, terveyden ja turvallisuuden edistäminen kuitenkin todentuu kaikkien kaupungin toimialojen ja konserniyhtiöiden palveluissa, myös niiden talousarvioissa resurssien kohdentaminen HyTeTu-työn linjausten mukaisesti on tärkeää.

Hyvinvointityöhön keskittyvät ryhmät. Kaupunkiorganisaation ja muiden kaupungissa ja hyvinvointialueella toimivien hyvinvointitoimijoiden yhteistyöelimenä toimii Forssan Hyvinvointiryhmä, jossa on edustus kaupungin toimijoiden ohella vaikuttamistoimielimistä, seurakunnasta, paikallisista yrityksistä sekä hyvinvointialueelta. Ryhmä koordinoi HyTeTu-työn strategista suunnittelua ja kehittämistä, tukee työn toimeenpanoa, välittää tietoa ja pitää yllä työhön liittyvää laaja-alaista keskustelua. Ryhmän edustajat viestivät teemasta omissa organisaatioissaan ja tuovat Hyvinvointiryhmässä esille edustamansa yhteisön näkemyksiä. Hyvinvointityöryhmän työn tueksi on koottu kaupungin viran- ja toimenhaltijoista HyTeTu-työryhmä, joka keskittyy asiantuntijaryhmänä valmistelutyöhön ja toimii yhtenä yhteistyöelimenä hyvinvointityön toteuttamisen osalta eri palvelujen kesken.

Kolmannen ja neljännen sektorin toiminnan edistäminen. Forssan kaupungissa yhdistykset ja järjestöt lisäävät osallisuutta, mahdollistavat vapaa-ajanviettopaikoja kuntalaisille, järjestävät hyvinvointi- ja terveystalvijoita sekä edustavat kuntalaisia. Kaupunki tukee yhdistysten ja järjestöjen toimintaa ja pitää yhteyttä toimijoihin. Yhdistykset ja järjestöt tekevät paljon yhteistyötä kaupungin kanssa ja jakavat yhteisen tavoitteen forssalaisten hyvinvoinnin ja osallisuuden lisäämisestä. Hyvinvointialueen järjestöjen toiminnan tukemisen muodot tarkentuvat alueorganisaation käynnistysvaiheessa ja myös kaupungin järjestöjen tukemisen kokonaisuus määritellään suunnitelmakauden ensimmäisinä vuosina.

Edunvalvonnan toimielimet. Lakisääteisinä edunvalvontatoimieliminä Forssassa toimivat vanhusneuvosto (Kuntalaki 410/2015, 27 §), vammaisneuvosto eli VaNe (Kuntalaki 410/2015, 28 §) sekä nuorisovaltuusto eli NuVa (Kuntalaki 410/2015, 26 §). Forssan kaupungin vanhusneuvosto edistää ikääntyneiden ihmisten osallistumista ja vaikuttamista kaupungin päätöksentekoon sekä kohentaa ikäihmisten, viranomaisten sekä eläkeläis- ja yhteistoimintaa. Vammaisneuvosto toimii Forssan, Humpilan, Jokioisen, Tammelan ja Ypäjän yhteisenä eli seudullisena toimielimenä. VaNe:n tehtävänä on edesauttaa vammaisten henkilöiden, viranomaisten ja vammaisjärjestöjen yhteistoimintaa sekä vammaisten henkilöiden mahdollisuuksia osallistua ja vaikuttaa päätöksentekoon Forssan seudun kunnissa. Lisäksi vammaisneuvosto edistää vammaisten henkilöiden tasa-arvoista osallistumista yhteiskunnan eri toimintoihin, kuten koulutukseen, työhön sekä harrastus- ja kulttuuritoimintaan. Nuorisovaltuusto edustaa Forssan nuoria kunnallisessa päätöksenteossa. Demokraattisesti valitun nuorisovaltuuston tehtävänä on tuoda nuorten ääni kuuluviin, ottaa kantaa ajankohtaisiin asioihin sekä tehdä aloitteita ja kannanottoja. NuVa auttaa nuoria löytämään keinoja vaikuttaa ja tiedottaa näille kuntien päättäjien toiminnasta. Ko. edunvalvontatoimielimet ovat nimenneet keskuudestaan edustajat vastaaviin alueellisiin toimielimiin, jotka aloittavat toimintansa vuoden 2023 alussa.

Kuntaorganisaation sisäinen HyTeTu-työ. Kunnan hyvinvointityö toteutuu suurelta osin palveluissa ja siksi HyTeTu-työssä on vastuunsa koko kuntaorganisaatiolla. Kaupungin johtoryhmä vastaa palvelujen osalta työn ja siihen liittyvien linjausten ja tavoitteiden toteutumisesta organisaatiossa. Toimialojen johtoryhmät ja palvelualueet vastaavat hyvinvointiasiakirjojen tavoitteiden konkretisoinnista omassa toiminnassaan. Viranhaltijana HyTeTu-työn etenemisestä ja koordinoinnista vastaa varhaiskasvatus- ja hyvinvointipäällikkö ja hänen ohellaan valmistelutehtäviä sekä hyvinvoinnin tilan seurantaa ja raportointia toteuttaa hyvinvointisuunnittelija.

4. Forssalaisten hyvinvoinnin tilan seuranta

Tavoitteeltaan oikeaan osuva ja vaikuttavuudeltaan toivottu HyTeTu-työ perustuu mahdollisimman kattavaan kuntalaisten hyvinvoinnin tilan arviointiin. Tietoperusteisessa hyvinvointityön johtamisessa tiedon lähteet ovat suurelta osin eri viranomaisten tilasto- ja indikaattoripankkeja, mutta on hahmotettava myös sellaiset tiedon lähteet, jotka ovat ehkä volyymiltään pienempiä, mutta paikallisten olosuhteiden kuvauksiltaan merkittäviä (esim. paikalliset kyselyt ja arvioinnit). Onkin erinomaisen tärkeää, että kattavan tilannekuvauksen saamiseksi hyvinvoinnin eri elementteistä on kunnassa määritelty ne tietovarastoratkaisut ja arviointiaineistot, jotka ovat paikallisesti merkittävimpiä.

Jatkossa Forssan hyvinvoinnin tilan seurannan keskeiset tietovarannot ovat Terveyden ja hyvinvoinnin laitoksen ylläpitämät Sotkanet- ja TEAviisari -tietopalvelut. Indikaattoriavaruuden kautta määritellyt suunnitelmakaudella seurattavat yksittäiset indikaattorit esitellään luvussa 4.3. Kaiken kaikkiaan kuluvalle suunnitelmakaudella tarkennetaan sekä arvioitavien aineistojen ja indikaattoreiden kokonaisuutta että arviointien aikatauluja. Indikaattorien ja arviointiaineistojen tuottamaa hyvinvoinnin, terveyden ja turvallisuuden tilan ajantasaistietoa tullaan käyttämään sekä havaittujen hyvinvointivajeiden korjaamiseen että ennaltaehkäisevän työn kohdentamiseen. Tietokoontien analysoinneilla pyritään myös pääsemään perille hyvinvoinnin, terveyden ja turvallisuuden alenemaa aiheuttaviin juurisyihin ja suuntaamaan toimia mahdollisuuksien mukaan ko. syiden poistamiseen. Tavoitteena on tulevaisuudessa työn painottuminen ennaltaehkäisevään toimintaan.

Maakuntaliiton toimesta tullaan yhdessä kuntien kanssa vuoden 2023 aikana rakentamaan koko hyvinvointialueelle hyvinvoinnin tilan seurantaan indikaattoriperusteinen Hyvinvointikatsausväline, joka mahdollistaa yksittäisten kuntien oman seurannan, alueen kuntien välisen vertailun sekä hyvinvointialueen vertailun muihin hyvinvointialueisiin ja maan hyvinvoinnin tilan keskiarvoihin.

4.1 Hyvinvointikertomus 2022 - keskeiset huomiot suunnitelmakauden HyTeTu-työhön

Hyvinvointikertomus 2022:ssa kuvatuista hyvinvointia edistävästä asiakirjojen tavoitteista osa on vielä toteutumatta toivotusti ja siksi ne on huomioitava myös tämän suunnitelman tavoiteasettelua laadittaessa.

Edellä mainituista asiakirjoista seudullisen Hyvinvointikertomus 2017-2021:n vielä toimenpiteitä Forssassa vaativia tavoitteita ovat päihteiden käytön ja päihdemyönteisyyden vähentäminen, ikäihmisten toimintakyvyn ja turvallisuuden tukeminen erilaisilla asumisen vaihtoehdoilla sekä lasten ja nuorten mielenterveyden tukeminen ja yksinäisyyden torjuminen.

Viimeisestä seudulliseksi laaditusta tavoiteasiakirjasta - Lasten ja nuorten hyvinvointisuunnitelma 2021-2025:sta - löytyy myös vastaavia tavoitteita liittyen lasten ja nuorten turvallisuuteen sekä mielen hyvinvointiin ja päihteettömän arjen turvaamiseen. Lisäksi tämän nimenomaan lasten ja nuorten hyvinvoinnin, terveyden ja turvallisuuden edistämiseen keskittyvän asiakirjan huomioitavia teemoja ovat vuorovaikutustaitojen edistäminen ja mielekkään vapaa-ajan mahdollistaminen sekä vanhemmuuden ja lasten kasvun ja kehityksen oikea-aikainen tukeminen arjen palveluissa.

HyTeTu-työn osalta Hyvinvointikertomus 2022:ssa ilmaistaan tarve myös tulevaisuudessa kuntalaisten osallisuutta lisääviin toimiin, yhdyspintatyöhön ja siinä ennen kaikkea terveyden edistämisen sekä vallitsevan maailmantilanteen huomioiden kotouttamistyön teemoihin.

Edelleen Hyvinvointikertomus 2022:ssa nostetaan tulevan HyTeTu-työn keskiöön erityistä huomiota tarvitsevana väestöryhmänä lasten ja nuorten ohella ikäihmiset.

4.2 Indikaattoriavaruus ja perusteet seurattavien taustatietojen valinnalle

Suunnitelmakaudella seurattavista väestön hyvinvoinnin tilaa kuvaavista indikaattoreista on koostettu indikaattoriavaruus, jossa valitut kuntalaisten hyvinvointi- ja terveysosoittimet muodostavat ajankohtaisen indikaattori- ja arviointikriteerikonaisuuden. Perusteina seurattavien taustatietojen valinnalle on käytetty kohdentumista mahdollisimman kattavasti koko väestöön sekä mahdollisuutta hyödyntää Sähköinen hyvinvointikertomus -työkalun vähimmäistietosisältövaatimuksia. Lisäksi seurataan HYTE-kertoimen indikaattoreiden toteutumista, koska ko. indikaattoreiden toteuttaminen ja toteutuminen voi lisätä HyTeTu-työn resursseja.

Indikaattoritiedot ovat saatavilla Terveyden ja hyvinvoinnin laitoksen Sotkanet- ja TEAvisari-tietopalveluista. Sotkanet on indikaattoripankki, joka sisältää keskeisiä väestön hyvinvointi- ja terveystietoja. TEAvisarin tuottamat tiedot puolestaan kuvaavat kunnan terveydenedistämiskäytännön, eli toimintaa asukkaiden terveyden ja hyvinvoinnin edistämiseksi. Lisäksi tässä hyvinvointisuunnitelmassa hyödynnetään omia, kaupungin hyvinvointityöryhmän valitsemia indikaattoreita ja tarkastelun kohteita.

Kaiken kaikkiaan valitut indikaattorit kuvastavat hyvinvoinnin, terveyden ja turvallisuuden edistämisen tavoitteita ja strategisia painopisteitä sekä nykyisiä ja tulevia hyvinvointityön kohteita Forssassa. Indikaattorit tarkastelevat hyvinvointitietojen perusteella havaittuja ilmiöitä ja muutostekijöitä kuntalaisten hyvinvoinnissa sekä eri väestöryhmien välisten hyvinvointi- ja terveyserojen sekä osallisuuteen ja turvallisuuteen liittyvien kysymysten olemassaoloa ja kehittymistä. Hyvinvointiosoittimet on siis valittu hyvinvointityön edistämisen perusteiden.

Suunnitelmakaudella pyritään valtakunnallistakin keskustelua seuraten täydentämään valittuja indikaattoreita sellaisilla tieto-osoittimilla, jotka keskittyvät kulttuurin hyvinvointi- ja terveysvaikutuksiin. Valtuustokauden lopulla valmisteluun lähtevässä laajassa hyvinvointikertomuksessa tarkastellaan kaikkien tähän hyvinvointisuunnitelmaan valittujen indikaattoreiden sopivuutta ja tarkoituksenmukaisuutta.

4.3 Suunnitelmakaudella seurattavat väestön hyvinvoinnin tilaa kuvaavat indikaattorit ja muu koottava tieto

Vähimmäistietosisältöindikaattorit

Vähimmäistietosisältö on se vähimmäistason tieto, jonka Terveyden ja hyvinvoinnin laitos on valmisteellut ehdotukseksi kuntien käyttöön. Vähimmäistietosisällön tarkoituksena on kuvata indikaattorit, joilla voi riittävän tarkasti seurata asukkaiden hyvinvoinnin tilaa sekä käyttää niitä toiminnan vaikutusten seuraamisessa. Vähimmäistietosisällön indikaattorit myös auttavat käytettävissä olevien resurssien kohdentamisessa. Alla ko. indikaattorit on jaettu teemoittain.

Toimeentuloon, koulutukseen ja työllisyyteen liittyvät indikaattorit

- Toimeentulotukea pitkäaikaisesti saaneet lapsiperheet, % lapsiperheistä
- Toimeentulotukea pitkäaikaisesti saaneet 25-64-vuotiaat, % vastaavan ikäisestä väestöstä
- Koulutuksen ulkopuolelle jääneet 17-24-vuotiaat, % vastaavan ikäisestä väestöstä
- Nuorisotyöttömät, % 18-24-vuotiaasta työvoimasta
- Vaikeasti työllistyvät (rakennetyöttömyys), % 15-64-vuotiaista

Terveyskäyttäytymistä ja sairastavuutta kuvaavat indikaattorit

- Vähintään tunnin päivässä liikkuvat,
 - % 4. ja 5. luokan oppilaista,
 - % 8. ja 9. luokan oppilaista,
 - % ammatillisen oppilaitoksen 1. ja 2. vuoden opiskelijoista,
 - % lukion 1. ja 2. vuoden opiskelijoista
- Ei syö koululounasta päivittäin, % 8. ja 9. luokan oppilaista
- Käyttää päivittäin jotain tupakkatuotetta tai sähkösavuketta,
 - % 8. ja 9. luokan oppilaista,
 - % ammatillisen oppilaitoksen 1. ja 2. vuoden opiskelijoista,
 - % lukion 1. ja 2. vuoden opiskelijoista
- Huolta herättävää päihteiden tai tupakka- ja nikotiinituotteiden käyttöä tai rahapelaaamista,
 - % 8. ja 9. luokan oppilaista,
 - % ammatillisen oppilaitoksen 1. ja 2. vuoden opiskelijoista,
 - % lukion 1. ja 2. vuoden opiskelijoista
- Lihavuuden yleisyys (%) 2-16-vuotiailla
- THL:n sairastavuusindeksi, ikävakioitu

Subjektiiivista terveyttä ja hyvinvointia sekä mielen hyvinvointia kuvaavat indikaattorit

- Kokee terveydentilansa keskinkertaiseksi tai huonoksi,
 - % 4. ja 5. luokan oppilaista,
 - % 8. ja 9. luokan oppilaista,
 - % ammatillisen oppilaitoksen 1. ja 2. vuoden opiskelijoista,
 - % lukion 1. ja 2. vuoden opiskelijoista
- Tyytyväinen elämäänsä tällä hetkellä,
 - % 4. ja 5. luokan oppilaista,
 - % 8. ja 9. luokan oppilaista,
 - % ammatillisen oppilaitoksen 1. ja 2. vuoden opiskelijoista,
 - % lukion 1. ja 2. vuoden opiskelijoista
- Tuntee itsensä yksinäiseksi,
 - % 4. ja 5. luokan oppilaista,
 - % 8. ja 9. luokan oppilaista,
 - % ammatillisen oppilaitoksen 1. ja 2. vuoden opiskelijoista,
 - % lukion 1. ja 2. vuoden opiskelijoista
- Kohtalainen tai vaikea ahdistuneisuus,
 - % 8. ja 9. luokan oppilaista,
 - % ammatillisen oppilaitoksen 1. ja 2. vuoden opiskelijoista,
 - % lukion 1. ja 2. vuoden opiskelijoista

Turvallisuuteen, asumiseen ja osallisuuteen liittyvät indikaattorit

- 75 vuotta täyttäneiden yhden hengen asuntokunnat, % vastaavan ikäisten asuntokunnista
- Omaishoidon tuella kotona hoidettavat 75 vuotta täyttäneet vuoden aikana, % vastaavan ikäisestä väestöstä

- Koti- ja vapaa-ajan tapaturmiin liittyvät hoitajaksot / 10 000 asukasta
- Kaatumisiin ja putoamisiin liittyvät hoitajaksot 65 vuotta täyttäneillä / 10 000 vastaavan ikäistä
- Liikennevahinkojen uhrin / 1000 asukasta
- Päihtyneiden säilöönnotot / 1 000 asukasta
- Poliisiin tietoon tulleet henkeen ja terveyteen kohdistuneet rikokset / 1 000 asukasta
- Poliisiin tietoon tulleet omaisuusrikokset / 1000 asukasta
- Poliisiin tietoon tulleet kaikki huumausainerikokset / 1000 asukasta
- Poliisiin tietoon tulleet liikenneturvallisuuden vaarantamiset ja liikenneriikkomukset / 1000 asukasta
- Koulukiusattuna vähintään kerran viikossa,
 - % 4. ja 5. luokan oppilaista,
 - % 8. ja 9. luokan oppilaista,
 - % ammatillisen oppilaitoksen 1. ja 2. vuoden opiskelijoista,
 - % lukion 1. ja 2. vuoden opiskelijoista
- Kokenut vanhempien tai muiden huolta pitävien aikuisten fyysistä väkivaltaa vuoden aikana,
 - % 4. ja 5. luokan oppilaista,
 - % 8. ja 9. luokan oppilaista,
 - % ammatillisen oppilaitoksen 1. ja 2. vuoden opiskelijoista,
 - % lukion 1. ja 2. vuoden opiskelijoista
- Keskusteluvaikeuksia vanhempien kanssa,
 - % 4. ja 5. luokan oppilaista,
 - % 8. ja 9. luokan oppilaista,
 - % ammatillisen oppilaitoksen 1. ja 2. vuoden opiskelijoista,
 - % lukion 1. ja 2. vuoden opiskelijoista
- Äänestysaktiivisuus kuntavaaleissa, % äänioikeutetuista

Kunnassa tehtyjä toimia seurataan seuraavien yksittäisten indikaattoreiden avulla:

Koulutukseen, opetukseen ja varhaiskasvatukseen liittyvät indikaattorit

- Varhaiskasvatukseen osallistuneet lapset, % 1-6-vuotiaista (sis. kunnalliset ja yksityiset varhaiskasvatustoimijat)
- Koulussa noudatetaan Valtion ravitsemusneuvottelukunnan kouluruokailusuositusta koululounaan ja välipalojen järjestämisessä
- Ehkäisevää päihdetyötä yhteisesti kirjattujen käytäntöjen mukaisesti toteuttavat peruskoulut, % peruskouluista
- Oppilaitoksen fyysiset työolot häirinneet opiskelua,
 - % 4. ja 5. luokan oppilaista,
 - % 8. ja 9. luokan oppilaista,
 - % ammatillisen oppilaitoksen 1. ja 2. vuoden opiskelijoista,
 - % lukion 1. ja 2. vuoden opiskelijoista

Asumiseen ja ympäristöön liittyvät indikaattorit

- Ahtaasti asuvat lapsiasuntokunnat, % kaikista lapsiasuntokunnista
- Enintään kahden kilometrin etäisyydellä ala-asteesta asuvat, % 7-12-vuotiaista
- Enintään 500 metrin etäisyydellä päivittäistavara-kaupasta asuvat, % 75 vuotta täyttäneistä
- Enintään 1 kilometrin päässä lähivirkistysalueista asuvat, % väestöstä
- Ulkona, yömajoissa, tilapäissuojissa ja laitoksissa olevat yksinäiset asunnottomat / 1 000 asukasta

- Primääristen pienhiukkasten päästöt (PM2.5, tonnia)

Vapaa-aikaan, liikuntaan ja kulttuuriin liittyvät indikaattorit

- Päätoimisesti hoidettujen museoiden ja teattereiden saavutettavuus 3/10/20 kilometrin päässä kotoa, % väestöstä
- Kansalaisopiston kulttuurialan opetustunnit / 1000 asukasta
- Kirjastokäynnit / asukas
- Kirjojen kokonaislainaus / asukas
- Kirjaston tapahtumiin osallistuneiden määrä / 1000 asukasta
- Lähiliikuntapaikat ja liikuntapuistot

Hyvinvoinnin ja terveyden edistämisen rakenteita kunnassa seurataan seuraavilla yksittäisillä indikaattoreilla:

- Hyvinvoinnin ja terveyden edistämisen koordinaattori tai suunnittelija kunnassa
- Hyvinvointikertomus hyväksytty valtuustossa
- Väestöryhmien välisten terveyserojen raportointi valtuustolle
- Asukkaiden osallistumiskeinot kuvattu kunnan verkkosivuilla
- Ennakoarvioinnin käyttö kunnan toiminnassa
- Turvallisuussuunnitelman perusteella on päätetty toimenpiteistä luottamushenkilöjohdossa
- Liikunnan edistäminen kunnassa: TEA-pistemäärä
- Kunta on asettanut tavoitteet ja toimenpiteet ikääntyneiden hyvinvointia ja terveyttä edistävien ravitsemustottumusten lisäämiseksi

Kunta suorittaa lisäksi laadullista itsearviointia hyvinvoinnin ja terveyden edistämisen rakenteisiin liittyen seuraavilla indikaattoreilla:

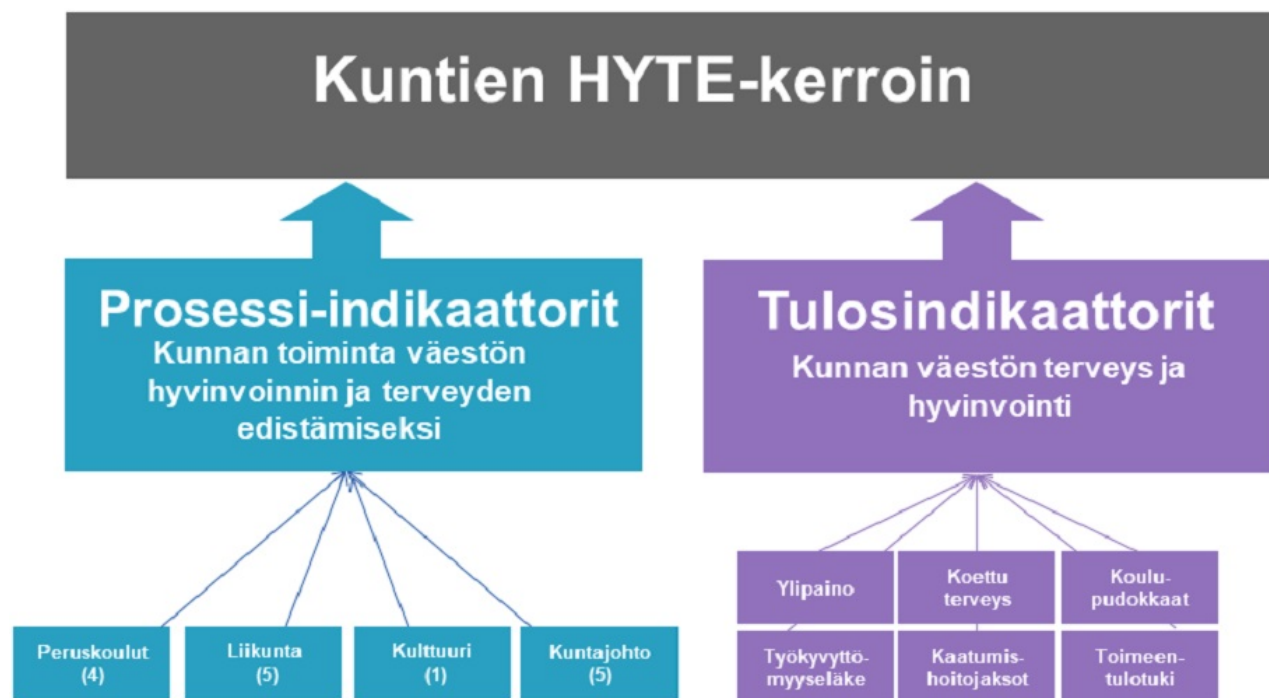
- Itsearviointi hyvinvointikertomuksen ja -suunnitelman valmistelusta ja hyödyntämisestä
- Itsearviointi kunnan hyvinvoinnin, terveyden ja turvallisuuden edistämistyön rakenteesta, resursseista ja prosessista
- Itsearviointi kuntien opiskeluhoitoyhmiön toiminnasta
- Itsearviointi kunnan ehkäisevän päihdetyön rakenteiden vahvuudesta
- Itsearviointi järjestöjen, seurojen, yhdistysten ja kunnan yhteistyöstä hyvinvoinnin ja terveyden edistämiseksi
- Itsearviointi kunnan elinvoiman edistämisestä
- Maahanmuuttajien kotouttamisen edistäminen
- Vuokra-asuntojen osuus kunnan eri osissa / kaupunginosittain

HYTE-kerroin

HYTE-kerroin määrittää kuntien lisärahoituksena saaman valtionosuuden määrää. Sen indikaattorit kohdentuvat kunnan tekemään hyvinvoinnin ja terveyden edistämistyöhön ja niiden toteutuminen toimii siten kannustimena HyTeTu-työssä. Yhteensä HYTE-kertoimen indikaattoreita on 21 ja kerroin lasketaan siihen valittujen prosessi- ja tulosindikaattorien perusteella.

Prosessi-indikaattoreita on 15 ja ne kuvaavat toimintaa hyvinvointityössä ja mittaavat nykytilannetta. Prosessi-indikaattorit kohdentuvat perusopetuksessa (4 kpl), liikuntapalveluissa (5 kpl), kuntajohdossa (5 kpl) ja kulttuuripalveluissa (1 kpl) tehtävään HyTeTu-työhön.

Tulosindikaattoreita on kuusi ja myös ne on määritelty niin, että kunta voi vaikuttaa niiden toteutumisen tasoon. Nimensä mukaisesti tulosindikaattorit kuvastavat tuloksia, joita kuntalaisten hyvinvoinnin ja terveyden edistämiseksi saavutetaan eli ne mittaavat muutosta kuntalaisten hyvinvoinnissa. Tulosindikaattoreissa ovat edustettuina eri ikäryhmät. Ko. indikaattorit on valittu siten, että kuntien erilaiset tilanteet esim. sairastavuuden, väestörakenteen tai työttömyyden osalta eivät vaikuta niihin ja siten myönteisen muutoksen saavuttamiseen, vaan kunnat ovat näiltä osin HyTeTu-työssään samalla viivalla.



(Lähde: Terveyden ja hyvinvoinnin laitos)

Prosessi-indikaattorit

Peruskouluihin liittyvät indikaattorit

- Kouluympäristön terveellisyyden ja turvallisuuden sekä koulu yhteisön hyvinvoinnin edistämisen tarkastus
- Oppilaiden poissaolojen kokonaismäärää seurataan koko koulussa
- Koulussa on pitkät liikuntavälitunnit (% kouluista)
- Koulussa noudatetaan Valtion ravitsemusneuvottelukunnan kouluruokailusuositusta koululounaan ja välipalojen järjestämisessä

Liikuntaan liittyvät indikaattorit

- Lasten ja nuorten liikunta-aktiivisuutta raportoidaan vuosittain kunnan hyvinvointikertomuksessa tai vastaavassa kertomuksessa
- Kunta kutsuu säännöllisesti koolle liikuntaseurojen ja yhdistysten yhteiskokouksen
- Kunnassa järjestetään kohdennettuja liikumisryhmiä liikuntaseuratoiminnan ulkopuolella oleville lapsille ja nuorille
- Liikunnan edistämisestä vastaavat viranhaltijat osallistuvat toimielinten vaikutusten ennakkoarviointiin

- Kunnassa toimii liikunnan edistämistä käsittelevä poikkihallinnollinen työryhmä

Kulttuuriin liittyvät indikaattorit

- Kunta madaltaa kulttuuriin osallistumisen kynnystä

Kuntajohtoon liittyvät indikaattorit

- Valtuustolle raportoidaan vuosittain väestön elintavoista ja niissä tapahtuneista muutoksista
- Kunnan talousarviossa ja taloussuunnitelmassa määritellään talousarviovuodelle mittarit, joilla seurataan väestön hyvinvoinnin ja terveyden edistämisen tavoitteiden toteutumista
- Kunnan tarkastuslautakunnan arviointikertomuksessa arvioidaan valtuustokausittain kunnan hyvinvointi- ja terveystavoitteiden toteutuminen
- Kunnassa toimii erikseen nimetty asiantuntija, suunnittelija tai vastaava, joka koordinoi hyvinvoinnin ja terveyden edistämistyötä
- Kunnan palveluiden suunnittelussa ja kehittämistyössä hyödynnetään asiakasraateja ja foorumeja

Tulosindikaattorit

- Kokee terveydentilansa keskinkertaiseksi tai huonoksi, % 8. ja 9. luokan oppilaista
- Ylipaino, % 8. ja 9. luokan oppilaista
- Koulutuksen ulkopuolelle jääneet 17-24-vuotiaat, % vastaavan ikäisestä väestöstä
- Toimeentulotukea pitkäaikaisesti saaneet 25-64-vuotiaat, % vastaavan ikäisestä väestöstä
- Työkyvyttömyyseläkettä saavat 25-64-vuotiaat, % vastaavan ikäisestä väestöstä
- Kaatumisiin ja putoamisiin liittyvät hoitajaksot 65 vuotta täyttäneillä / 10 000 vastaavan ikäistä

Omat indikaattorit

Edellä kuvattujen indikaattorijoukkojen lisäksi hyvinvoinnin tilan seurannan arvioimiseksi on valittu indikaattoreita, jotka tuovat Forssan osalta lisäarvoa ko. tarkasteluun. Nämä indikaattorit löytyvät samoista tietovarannoista, kuin edellä mainitutkin (vrt. Sotkanet, TEAvisari) ja lisäksi niitä kerätään palvelutuotannon tietokoonneista sekä Ekologisen Järkivihreyden tiekartan arviointiin liittyvää MayorsIndicators-välinettä hyödyntäen.

Väestöön liittyvät indikaattorit

- Väestö 31.12.
- 0-6-vuotiaat, % väestöstä
- 7-15-vuotiaat, % väestöstä
- 16-24-vuotiaat, % väestöstä
- 25-64-vuotiaat, % väestöstä
- 65 vuotta täyttäneet, % väestöstä
- 75 vuotta täyttäneet, % väestöstä
- 80 vuotta täyttäneet, % väestöstä
- 85 vuotta täyttäneet, % väestöstä
- 90 vuotta täyttäneet, % väestöstä
- Ulkomaalaistaustaiset / 1000 asukasta
- Huoltosuhde, demografinen
- Huoltosuhde, taloudellinen

Työhön, toimeentuloon, turvallisuuteen ja koulutukseen/varhaiskasvatukseen liittyvät indikaattorit

- Pitkäaikaistyöttömät, % työvoimasta
- Gini-kerroin
- Lapsiköyhyys
- Rikollisuusaste
- Koulutustasoindeksi
- Varhaiskasvatuksen osallistumisaste

Liikuntaan ja ympäristöön liittyvät indikaattorit

- Liikuntaneuvonnan kävijämäärät
- Lasten ja nuorten fyysinen toimintakyky (MOVE!-mittaus),
 - % 5. luokan oppilaista, joilla heikko fyysinen toimintakyky
 - % 8. luokan oppilaista, joilla heikko fyysinen toimintakyky
- Virkistys- ja urheilualueet
- Investoinnit puistoihin ja yleisiin alueisiin

Indikaattoriarvioinnin ohella forssalaisten hyvinvoinnin ja terveyden tilaa selvittäessä hyödynnetään erilaisia kaupunkiorganisaatiossa tehtäviä arviointeja, työntekijöiden reflektointeja sekä asiakaspalautteita (esim. LastenForssa -arviointi ja palvelualuekohtaiset laatuarviointit).

5. Hyvinvoinnin, terveyden ja turvallisuuden edistäminen 2022-2025

Koko suunnitelmakauden HyTeTu-työn päätavoite Forssassa on hyvinvoiva forssalainen ja asukkaana hyvä arki, ja työn pääviesti kuntalaisille on

SINÄ OLET TÄRKEÄ

Viestin todentumiseksi ja päätavoitteen toteutumiseksi työtä tehdään laajasti ja sitoutuneesti. Hyvinvoinnin, terveyden ja turvallisuuden edistämisen koordinaatio toteutetaan HyTeTu-työn ekosysteemin linjausasiakirjojen ohjausvaikutuksen, seuranta-aineistojen, tiedonkeruun ja rakenteiden tuella, mutta kuntalaisten kohtaaminen ja siten työn todentuminen tapahtuu palveluissa.

Huomioitavaa kuitenkin on, että kunnan palveluilla ja toiminnoilla luodaan mahdollisuuksia asukkaiden hyvinvoinnille, terveydelle ja turvallisuudelle, mutta jokainen kuntalainen yksilönä valitsee omista lähtökohdistaan, kuinka hän kunnan luomat edellytykset omassa elämässään hyödyntää. Vastuu hyvinvoinnin, terveyden ja turvallisuuden edistämisestä ja ylläpitämisestä onkin sekä yhteisön että yksilön yhteistä vastuuta.

5.1 Palvelulupaukset

HyTeTu-työ on siis yhteydessä varhaiskasvatukseen, koulutukseen, liikunta- ja kulttuuripalveluihin, vapaan sivistystyön palveluihin, kaavoitukseen, vesihuoltoon, liikennejärjestelyihin sekä muihin kunnan tehtäviin. Kunnan palvelujen ja toimintojen hyvinvointityön tukemiseksi niitä kaikkia koskien on suunnitelmakaudelle määritelty kolme palvelulupausta, jotka ovat

1. lupaus turvallisuuden sekä ehkäisevän mielenterveystyön ja päihdetyön edistämisestä
2. lupaus ikäihmisten sekä lasten ja nuorten erityisestä huomioimisesta hyvinvoinnin, terveyden ja turvallisuuden edistämisessä
3. lupaus väestön toimintakyvyn ylläpitämisestä ja edistämisestä sekä esteettömän toimintaympäristön mahdollistamisesta

Lupaukset on määritelty kuntastrategian, forssalaisten hyvinvoinnin tilan arvioinnin ja eri linjausasiakirjojen perusteella sekä aiemmin asetettujen tavoitteiden ja niiden toteuttamisen jatkumona. Palvelualueet ja yksiköt tukevat palvelulupausten toteutumista toiminta-ajatuksiensa suuntaisesti ja valitsemillaan, kullekin palvelulle ominaisilla toimintamuodoilla, menetelmillä ja intensiteetillä.

Turvallisuus sekä ehkäisevä mielenterveystyö ja ehkäisevä päihdetyö (MIEPÄ)

Yksi ihmisen perustarpeista on turvallisuuden tunne, joka on edellytys hänen fyysiselle ja psyykkiselle hyvinvoinnilleen. Turvallisuuden tunne syntyy myönteisestä ilmapiiristä, mahdollisuudesta luottaa läheisiin ilman pelkoa sekä mahdollisuudesta vaikuttaa itseä koskeviin asioihin. Kunnan palveluissa kuntalaisten turvallisuuden tunnetta voidaan edistää vaikkapa toista kunnioittavaa käytöstä eri yhteyksissä edistämällä, osallisuuden mahdollisuuksia lisäämällä, syrjiviä rakenteita poistamalla ja hyviä väestösuhteita tukemalla.

Turvallisuuden edistäminen kunnassa on kaikkien toimijoiden ja hallinnonalojen yhteinen asia. Toimet turvallisuuden edistämiseksi voivat kohdistua myös kuntaympäristön fyysiseen turvallisuuteen. Tällöin toiminnan keskiössä ovat esimerkiksi hyvät ja turvalliset liikenneväylät ja

liikennöinnin olosuhteet, rakennus- ja ympäristöturvallisuus, häiriötilanteiden ja poikkeusolojen turvallisuus tai vaikkapa liikunta- ja ulkoilualueiden turvallisuus.

Muuttuvassa ja epävarmassa toimintaympäristössä kokemus omasta kotikaupungista kaikilta osin turvallisena paikkana on yksi hyvän arjen lähtökohta. HyTeTu-työssä turvallisuuden näkökulmasta tavoiteltava ja ylläpidettävä on fyysisiltä ja psyykkisiltä ominaisuuksiltaan turvallinen ja siten kuntalaisen toiminnan monin tavoin mahdollistava Forssa.

Lasten ja nuorten osalta varmistetaan lapsen kasvun ja vanhemmuuden tuen toteutuminen palveluissa oikea-aikaisesti ja ehkäistään toista loukkaavaa käytöstä, kuten koulukiusaamista.

“Ehkäisevällä päihdetyöllä tarkoitetaan toimia ja tapoja, joilla edistetään terveyttä, turvallisuutta ja hyvinvointia vähentämällä päihde- ja pelihaittoja. Ehkäisevä päihdetyö kattaa päihteiden, kuten alkoholin, nikotiinin ja huumausaineiden lisäksi ongelmallisen raha- ja digipelaamisen ehkäisyä sekä haittojen vähentämisen.” (Mitä on ehkäisevä päihdetyö -opas, Ehkäisevä päihdetyö EHYT ry, 2022)

Ennaltaehkäisevä päihdetyö (EPT) on kuntalaisten hyvinvointia, terveyttä ja turvallisuutta edistävää työtä, jota tarvitaan kaikissa elämänvaiheissa. Se on lakisääteistä (Laki ehkäisevän päihdetyön järjestämisestä 523/2015) ja lailla tuetaan sekä kunnissa että hyvinvointialueilla tehtävää EPT:ä. Laki edellyttää kuntaa organisoimaan ko. työn alueellaan sekä nimeämään ehkäisevän päihdetyön tehtävistä vastaavan toimielimen.

Forssassa päihdehaitat ja päihteiden kohtaaminen on eri-ikäisten asukkaiden arjessa monin mittarein ja arvioinnein todettu hyvinvointia alentavaksi tekijäksi ja tietyiltä osin valtakunnallisen keskiarvon ylittäväksikin riskitekijäksi kuntalaisten hyvinvoinnille, terveydelle ja turvallisuudelle. Ennaltaehkäisevän päihdetyön suunnitelmallisuutta onkin jatkossa lisättävä sekä kunnan eri palvelujen sitoutumista ko. työhön vahvistettava.

Ennaltaehkäisevässä mielenterveystyössä vahvistetaan yksilön mielenterveyttä suojaavia ja vähennetään tai poistetaan sitä vaarantavia tekijöitä sekä vahvistetaan yhteisöjen mielenterveyttä suojaavia ja vähennetään tai poistetaan sitä vaarantavia rakenteita. Ennaltaehkäisevä mielenterveystyö on terveyden edistämistä. Ehkäisevä mielenterveystyö voidaan kohdistaa universaalisti koko väestöön tai valikoidusti yksilöihin tai väestöryhmiin. Ennaltaehkäisevä mielenterveystyö suojaa kaikenikäisiä ja kaikenikäisiä kuntalaisia ja kunnan kaikissa palveluissa voidaan edistää asukkaiden hyvää mielenterveyttä esimerkiksi tämän asiakirjan mukaisia HyTeTu-työn periaatteita ja työotteita toteuttamalla.

Koska päihde- ja mielenterveysongelmat liittyvät usein toisiinsa, voidaan niitä myös ehkäisemisen osalta lähestyä osin yhdessä. Vaikka kuntien palveluissa on merkittävä mahdollisuus toteuttaa niin ennaltaehkäisevää päihdetyötä kuin ennaltaehkäisevää mielenterveystyötäkin, ei kuitenkaan ko. työ ole tuloksellista vain kuntaorganisaation toimijoiden toteuttamana, vaan - kuten oheisessa kuvassa - mielenterveyden edistäminen ja ehkäisevä päihdetyö eli MIEPÄ -kokonaisuus sisältää ajatuksen kunnan, 3. ja 4. sektorin, seurakuntien sekä hyvinvointialueen toimijoiden yhteistyöstä.

FORSSAN ENNALTAEHKÄISEVÄN PÄIHDETYÖN JA MIELENTERVEYSTYÖN **MIEPÄ** -KOKONAISUUS

RAKENTEET JA VASTUUT FORSSASSA

Työllisyys- ja elinvoimalautakunta

Hyvinvointiryhmä

MIEPÄ-teemaryhmä

EPT-yhteyshenkilö

Seudullinen
EPT-foorumi

PAKKA-foorumi

PERIAATTEET

- Ennaltaehkäiseväisyys
- Osallisuuden edistäminen
- Tietoperusteisuus
- Ekosysteemiajattelu
monitoimijaisessa
työskentelyssä

TOIMIJAT

- kunnan kaikki asiakasrajapintapalvelut
- 3. ja 4. sektori, seurakunnat
- hva:n toimijat



TOIMINTA JA TYÖMUODOT

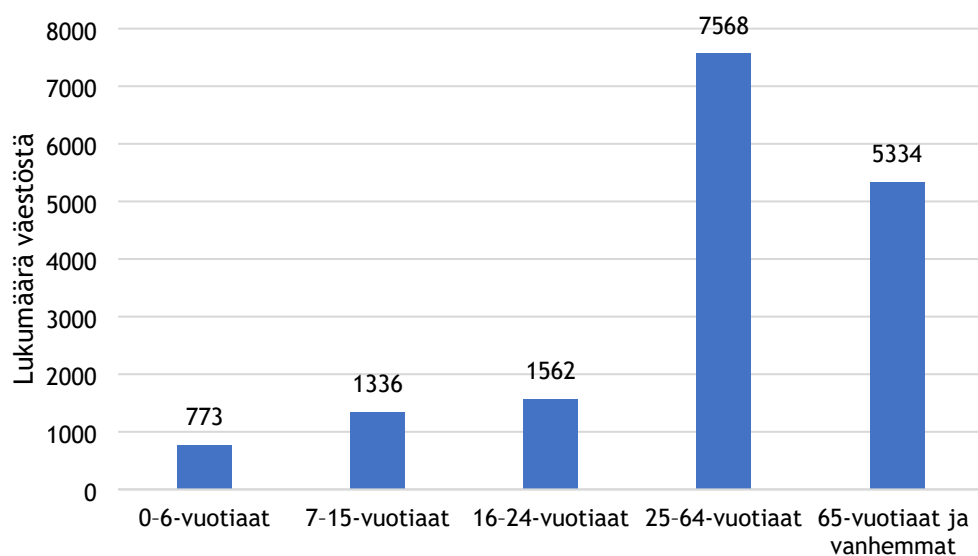
- Indikaattoriseurantaan ja tilannearvioon perustuvat interventiot (esim. tapahtumat, tempaukset, vanhempainillat, seminaarit, koulutustilaisuudet, foorumit, ilmiö- ja teemakeskustelut)
- Yhdyspintatyöskentely
- Työryhmätyöskentely
- Kokemusasiantuntija -foorumit
- Suunnitelmallinen ja säännöllinen viestintä
- Elintapaohjaus

Ikäystävällisyys ja ikäihmisten sekä lasten ja nuorten erityishuomiointi

Kunnassa on toteutettava HyTeTu-työtä tasapuolisesti ja yhdenvertaisesti eri väestöryhmät huomioiden. On kuitenkin ymmärrettävä, että tietyt haavoittuvammassa asemassa olevat ryhmät voivat tarvita joko toistuvasti tai ajoittain muita laajempaa suojelua ja erityishuomiota. Ikäryhmistä tällaisia haavoittuvammassa asemassa olevia ja suojelua tarvitsevia ryhmiä ovat lapset ja nuoret sekä ikäihmiset.

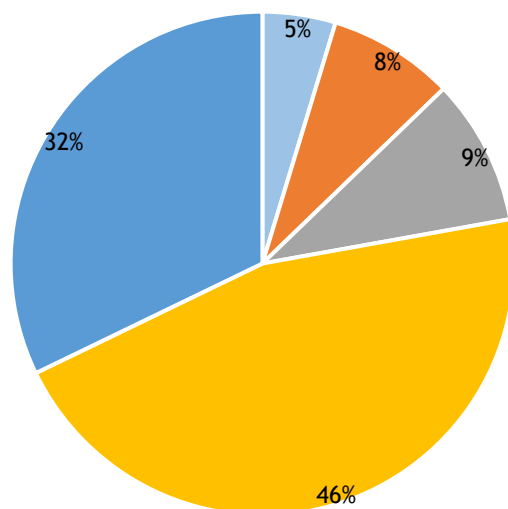
Forssan väestökehityksessä on havaittavissa, että kuntalaisten kokonaislukumäärä laskee ja väestö ikääntyy. Väestön ikärakenne havainnollistuu alla olevissa kuvioissa. Tämä kehityssuunta on huomioitava hyvinvointityössä panostamalla ikäystävällisyyteen. Toisaalta, ikäystävällisyys pitää sisällään myös lasten ja nuorten erityishuomionnin, mutta Forssan hyvinvointityön osalta näitä tavoitteita toteutetaan myös Unicefin Lapsiystävällinen kunta -statuksen sekä LastenForssa -kokonaisuuden ja toimintakulttuurin kautta.

Eri ikäryhmiin kuuluvien lukumäärät Forssassa 2021



(Lähde: Sotkanet)

Eri ikäryhmiin kuuluvien prosenttiosuudet Forssassa 2021



■ 0-6-vuotiaat ■ 7-15-vuotiaat ■ 16-24-vuotiaat ■ 25-64-vuotiaat ■ 65-vuotiaat ja vanhemmat

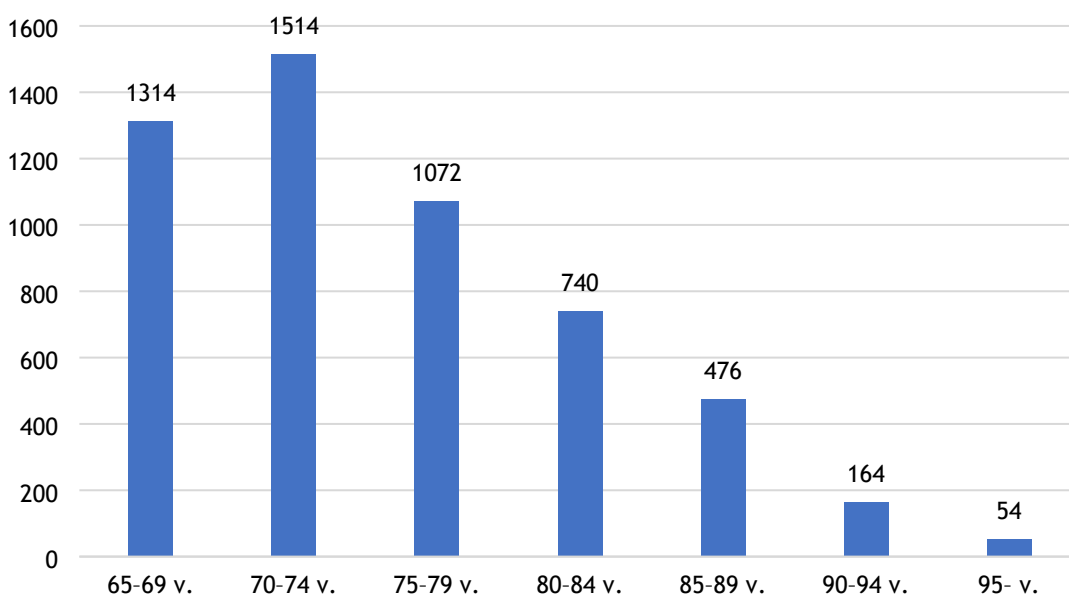
(Lähde: Sotkanet)

Vanhuspalvelulain neljä kivijalkaa ovat väestötasolla ikääntyneen väestön eli 63 vuotta täyttäneiden hyvinvoinnin, terveyden, toimintakyvyn ja itsenäisen suoriutumisen tukeminen. Viidennen kivijalan muodostaa ajatus ja tavoite parantaa ikääntyneen väestön mahdollisuutta osallistua yhteiskunnalliseen toimintaan ja palveluiden kehittämiseen sekä niistä päättämiseen. Yksittäisen iäkkään henkilön tasolla lain sisältö tavoitteineen ja säädöksineen pyrkii parantamaan jokaisen mahdollisuutta saada yksilöllisten tarpeidensa mukaisesti ja riittävän ajoissa,

toimintakyvyn sitä edellyttäessä, laadukkaita sosiaali- ja terveystalvueluita sekä ohjausta muiden palveluiden käyttöön. Lisäksi jokaisen iäkkään henkilön kohdalla lain tavoite on vahvistaa hänen mahdollisuuttaan vaikuttaa itselle järjestettävien sosiaali- ja terveystalvueluiden sisältöön ja toteuttamistapaan sekä itse päättää ko. asioihin liittyvistä valinnoista. Siinä missä ikääntynyt väestö -käsitteen käyttö vanhustalvueluissa viittaa 63 vuotta täyttäneisiin, ei iäkkäälle henkilölle ole ikävuosiin perustuvaa määritelmää. Kun laissa puhutaan iäkkäistä henkilöstä, tarkoitetaan sellaista henkilöä, jonka toimintakyky, olipa se sitten fyysinen, psyykinen, kognitiivinen tai sosiaalinen, on heikentynyt korkean iän myötä alkaneiden, lisääntyneiden tai pahentuneiden sairauksien tai vammojen vuoksi tai korkeaan ikään liittyvän rappeutumisen vuoksi.

Ikääntyneiden kuntalaisten ryhmän ollessa jatkuvasti kasvava ja moninainen (vrt. kuvio alla) sekä yhteisöön vaikuttamiseltaan merkittävä väestönosa on erinomaisen tarkoituksenmukaista, että jatkossa heidät huomioidaan vähintäänkin nykyisin muodoin ja painoarvoin kunnan HyTeTu-työssä. Ikäihmisten osallisuutta, toimintakykyä ja itsenäistä suoriutumista tuetaan sekä heille järjestetään ja kehitetään tarvittavia palveluja yhteistyössä muiden HyTeTu-toimijoiden kanssa. Tässä korostuu ikäihmisten tahdon ja toimijuuden kunnioittaminen heidän ollessa oman elämänsä asiantuntijoita. Monen iäkkään ihmisen toiveena on asuminen omassa kodissa mahdollisimman pitkään, mikä kuvastaakin asumisen todellisuutta enemmistöllä ikäihmisistä. Kotona pärjäämistä tulee siis tietoisesti tukea. Ikääntyneiden itsenäistä toimintakykyä ylläpidetään mahdollisuuksien mukaan nykyisten palvelujen ja uusien innovaatioiden avulla ja siten tuetaan myös heidän turvallista kotona asumistaan.

lökkäisiin ikäryhmiin kuuluvien lukumäärät Forssassa 2021



(Lähde: Tilastokeskus)

Koska ikääntyneiden ikäryhmässä toimintakyvyn ja terveydentilan tasot ja yksilöiden tarpeet voivat vaihdella suurestikin eri henkilöiden välillä, on suunnitelmakaudella selvitettävä ikäihmisten omia näkemyksiä ikäystävällisestä Forssasta ja ikääntyneen hyvästä arjesta nykyistä yksityiskohtaisemmin.

Väestön toimintakyvyn ylläpitäminen ja edistäminen

Toimintakyky tarkoittaa ihmisen fyysisiä, psyykkisiä ja sosiaalisia edellytyksiä selviytyä hänelle itselleen merkityksellisistä ja välttämättömistä jokapäiväisen elämän toiminnoista - työstä, opiskelusta, vapaa-ajasta ja harrastuksista, itsestä ja toisista huolehtimisesta - siinä ympäristössä, jossa hän elää. Kuntalaisten toimintakykyä voidaan tukea ja arjessa selviytymistä parantaa esimerkiksi:

- asuin- ja elinympäristöön liittyvillä tekijöillä
- järjestämällä sekä fyysistä että psyykkistä toimintakykyä ylläpitäviä ja edistäviä palveluja eri ikäryhmät ja eri väestöryhmien tarpeet huomioiden
- luomalla mahdollisuuksia yhteisöllisyyteen ja sosiaaliseen vuorovaikutukseen
- mahdollistamalla asukkaiden aito osallisuus oman asuinkuntaansa ja kuntaisuuteensa liittyvissä asioissa
- elintapaneuvonnalla

Elintapaneuvonta tarkoittaa vuorovaikutteista, tarve- ja asiakaslähtöistä ja voimaannuttavaa tukea ja valmennusta, jonka tavoitteena on saada aikaan myönteinen ja pysyvä muutos henkilön käyttäytymisessä ja johon kuuluu oleellisena osana tavoitelähtöinen prosessi ja tulosten seuranta.

Kunnan palvelut toimivat erinomaisesti asukkaiden toimintakyvyn edistäjinä ja samalla ne myös tiettyyn rajaan saakka ennaltaehkäisevät kuntalaisten tarvetta hyvinvointialueen järjestämiin sosiaali- ja terveystalouteihin. Kuten luvussa 1. on todettu, kunnalla on ensisijainen vastuu hyvinvoinnin ja terveyden edistämisestä siltä osin kuin tämä tehtävä kytkeytyy nimen omaan kunnan muihin lakisääteisiin tehtäviin (Laki sosiaali- ja terveydenhuollon järjestämisestä, 612/2021,6§). Tällaiset tehtävät ovat osa varhaiskasvatus- ja koulutuspalveluja, kulttuuri-, nuoriso-, kirjasto- ja liikuntapalveluja, kaupunkisuunnittelua ja maankäyttöä, vesi- ja jätehuoltoa sekä ympäristöpalveluja.

Suurimmalla osalla kunnan järjestämistä palveluista on oman lainsäädäntönsä kautta yhteys ja vaade HyTeTu-työhön. Samoin monilla palveluilla ja toiminnoilla on todennetusti positiivisia vaikutuksia väestön toimintakyvyn ylläpitämiseen ja edistämiseen. Esimerkiksi niin suomalaisen kuin kansainvälisen tutkimuksen perusteella taiteella ja taiteellisella toiminnalla sekä liikunnalla on merkitystä fyysisen ja psyykkisen terveyden ja hyvinvoinnin edistämisessä. Taide osana hyvinvointia voi olla tekemistä, elämyksellistä kokemista tai osa rakennettua ympäristöä. Kulttuuri ja taide kantavat ylisukupolvista kulttuuriperintöämme ja ovat sen vuoksi välttämättömiä myös kulttuuri-identiteettimme rakentumisessa. Liikunnallinen elämäntapa pitää yllä kuntalaisten fyysistä toimintakykyä ja edistää terveyttä, joka taas mahdollistaa itsenäisemmän ja rajoitteista vapaamman elämän ja arjen.

Kuntalaisten toimintakykyä edistettäessä ja ylläpidettäessä on huomioitava mahdollisimman yhdenvertaisesti eri väestöryhmät ja heidän erilaiset elämäntilanteensa, kuten kotona asuvat ikäihmiset, työttömät, liikuntarajoitteiset sekä lapset ja nuoret. Esimerkkinä toimintakyvyn tukemisesta voi näin olla matalan kynnyksen mahdollisuuksien takaaminen hyvinvoinnin kannalta riittävälle liikkumiselle, harrastamiselle ja osallistumiselle ikäystävällisessä ja turvallisessa ympäristössä, mikä tukee edelleen mielekkään arkipäiväisen elämän toteutumista.

Seuraavaan taulukkoon on koottu esimerkkejä yksittäisistä kunnan toiminnoista asukkaiden toimintakyvyn ylläpitämisessä:

KUNNAN TOIMI	TOIMINNOT
Liikunta	<ul style="list-style-type: none"> Eri väestö- ja ikäryhmille ja eri tarpeisille kuntalaisille kohdennettujen liikuntaryhmien ja liikuntaohjauksen toteuttaminen Liikuntakasvatus ja liikkuvan elämäntavan hyödyistä viestiminen Olosuhteiden järjestäminen liikuntaan ja urheiluun
Kulttuuritoiminta	<ul style="list-style-type: none"> Asukkaiden yhteisöllisyyden ja yhteen kokoontumisen mahdollistaminen Itsensä toteuttamisen ja taiteellisen kokemuksen mahdollistaminen Virikkeellisen vapaa-ajan tarjoaminen
Kirjastotoiminta	<ul style="list-style-type: none"> Lukukulttuurin ja sen myötä kuntalaisten yhdenvertaisuuden edistäminen Inhimillisen moninaisuuden hyväksymisen äärelle johdattaminen
Työllisyyspalvelut	<ul style="list-style-type: none"> Yhteisöön kiinnittymisen mahdollistaminen Toimeentulon parantaminen
Varhaiskasvatus- & koulutuspalvelut	<ul style="list-style-type: none"> Lasten ja nuorten päivittäisen liikunnallisen elämäntavan mahdollistaminen Vertaisuusuhdeiden tarjoaminen ja ryhmään kuulumisen mahdollistaminen Lasten ja nuorten oman potentiaalinsa mahdollistaminen Vanhemmuuden tukeminen
Nuorisopalvelut	<ul style="list-style-type: none"> Mielekkään vapaa-ajan mahdollistaminen Turvallisten aikuiskontaktien turvaaminen
Ympäristö- & tekniset palvelut	<ul style="list-style-type: none"> Kodin ulkopuolella liikkumisen mahdollistaminen Lähiliikuntapaikkojen käytön mahdollistaminen Viheralueiden ja puistojen saavutettavuudesta huolehtiminen
Vesi- & jätehuolto	<ul style="list-style-type: none"> Sujuvan arjen turvaaminen

5.2 HyTeTu-työn keskeiset työalueet, tavoitteet ja toimenpiteet

Suunnitelmakaudella 2022-2025 HyTeTu-työssä keskitytään erityisesti ko. työn kokonaisuuden koordinointiin ja toiminnan vakauttamiseen. Keskeisiä työalueita ovat HyTeTu-ekosysteemin toimintojen käynnistäminen ja yhteensovittaminen kuntaorganisaation palveluiden toimintojen kanssa. Palveluissa toteutettavan hyvinvoinnin, terveyden ja turvallisuuden edistämisen ja HyTeTu-ekosysteemin yhteensovittaminen ovat etenkin suunnitelmakauden kolmen ensimmäisen vuoden aikana työskentelyn keskiössä, jotta kompleksisessa ympäristössä vältytään päällekkäiseltä työltä ja optimoidaan työssä saavutettavat vaikutukset. Lisäksi etenkin erilaisen kokemusperäisen tiedon keräämiseen tarkoitettujen foorumien ensitoteutukset ajoittuvat alkuun.

Kokonaistavoitteena on, että laajaa Hyvinvointikertomus 2026-2029 laadittaessa on HyTeTu-työn perusrakenteet vakautettu ja em. dokumenttia täydentävien erillisiasiakirjojen monialainen ja paikoin organisaatorajat ylittävä koordinointi toteutettu sekä laadinta-aikataulut suunniteltu.

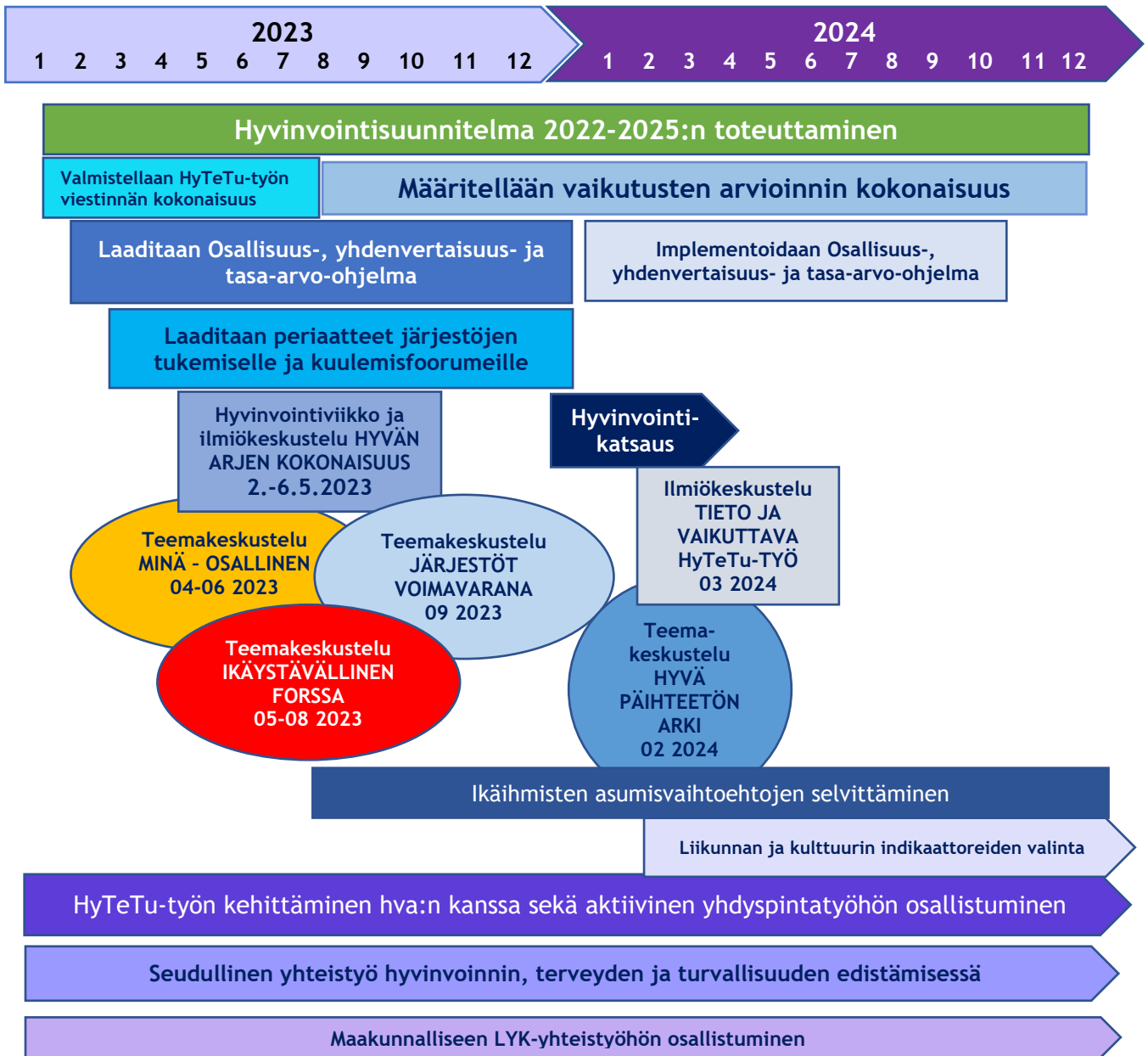
Alla olevaan taulukkoon ja kuvioon on koottu tämänhetkinen suunnitelma vuosien 2022-2025 tavoitteista, toimenpiteistä ja vastuista.

KESKEISET TYÖALUEET	TAVOITTEET	TOIMENPITEET	VALMISTELU-VASTUU/PÄÄTÖS (AIKATAULU)
HyTeTu-työn kehittäminen ja vakauttaminen	Käytössä on linjaava asiakirja osallisuuden, yhdenvertaisuuden ja tasa-arvon edistämiseksi	Ko. teemaa palveluissa edistävien menetelmien ja hyvien käytäntöjen kokoaminen	HyTeTu-työryhmä ja Hyvinvointiryhmä (2023)
		Teemakeskustelun järjestäminen: Minä - osallinen	Toimialat (2023)
		Osallisuus-, yhdenvertaisuus- ja tasa-arvo-ohjelman laatiminen	HyTeTu-työryhmä ja Hyvinvointiryhmä / TyöEla (2023)
	Järjestöjä tuetaan laadittujen periaatteiden mukaisesti	Osallisuus-, yhdenvertaisuus- ja tasa-arvo-ohjelman implementointi	HyTeTu-työryhmä ja Hyvinvointiryhmä (2024)
		Toteutetaan kysely ja teemakeskustelu järjestöille	HyTeTu-työryhmä ja johtoryhmä (2023)
	Päätöksenteossa on käytössä vaikutusten arvioinnin kokonaisuus	Valmistellaan periaatteet järjestöjen toiminnan tukemisesta	Johtoryhmä / TyöEla ja Kh (2023)
		Määritellään vaikutusten arvioinnin kokonaisuus	Toimialat ja johtoryhmä / TyöEla (2023-2024)
	HyTeTu-työstä viestitään kokonaisvaltaisesti, suunnitelmallisesti ja säännöllisesti	Päätetään em. kokonaisuuden käyttöönotosta	Johtoryhmä / Kh (2024)
		Valmistellaan HyTeTu-työn viestinnän kokonaisuus	HyTeTu-työryhmä ja Hyvinvointiryhmä (2023)
	HyTeTu-työtä määrittävät asiakirjat ovat ajantasaiset	Valmistellaan ensimmäinen Forssan kaupunkia koskeva laaja Hyvinvointikertomus	Toimialat, HyTeTu-työryhmä, Hyvinvointiryhmä, johtoryhmä / TyöEla, Kh ja Kv (2025-2026)
Suunnitellaan Hyvinvointikertomuksen erillisiasiakirjojen tarkistus- ja laadinta-aikataulut		HyTeTu-työryhmä ja Hyvinvointiryhmä (2023-2024)	

KESKEISET TYÖALUEET	TAVOITTEET	TOIMENPITEET	VALMISTELU-VASTUU/PÄÄTÖS (AIKATAULU)
Toimintakyvyn edistäminen	Asukkaiden toimintakykyä edistävien palvelujen vaikuttavuus on arvioitavissa	Valitaan seurattaviksi merkittävimmät liikunnan ja kulttuurin väestöryhmien toimintakyvyn lisäämistä kuvaavat indikaattorit ja tavoitearvot	Toimialat ja HyTeTu-työryhmä (2024-2025)
Erityinen väestöryhmätarkastelu	Ikäystävällinen Forssa on osa kaupungin hyvinvointibrändiä	Teemakeskustelun järjestäminen: Hyvät elinvuodet, kun olen täyttänyt 65 vuotta	HyTeTu-työryhmä ja Hyvinvointiryhmä
	Forssalaiset lapset ja nuoret voivat psyykkisesti hyvin	Kotona asuvien ikäihmisten arjen haasteiden selvittäminen	HyTeTu-työryhmä ja Hyvinvointiryhmä
Erityinen HyTeTu-työn osaluetarkastelu	Forssassa on tarjolla vaihtoehtoisia asumismuotoja ikäihmisille	Erilaisten toista kunnioittavan käytöksen interventioiden toteuttaminen	Toimialat, LYK-koordinointiryhmä
	Ehkäisevän mielenterveys- ja päihdetyön organisointi	Ikäihmisten asumisvaihtoehtojen selvittäminen	Tekninen ja ympäristötoimiala, johdoryhmä, Forssa-Asunnot Oy (2023-2024)
Erityinen HyTeTu-työn osaluetarkastelu	Ehkäisevän mielenterveys- ja päihdetyön organisointi	MIEPÄ-ryhmän perustus	Toimialat
		Teemakeskustelun järjestäminen: Hyvä päihdeeton arki	HyTeTu-työryhmä, Hyvinvointiryhmä ja MIEPÄ-ryhmä (2024)

Edellä esitettyyn taulukkoon kirjattujen tavoitteiden ja toimenpiteiden lisäksi kuntaorganisaatiossa on omalta osaltaan huomioitava luvussa 1.2 esitetyn alueellisen Hyvinvointikertomus -kokonaisuuden tavoiteasettelu. Vastuu em. asiakirjan tavoitteiden ja toimenpiteiden toteuttamisesta on HyTeTu-työryhmän tuella toimialoilla ja palveluissa.

Vuosien 2023 ja 2024 merkittävimmät HyTeTu-työkokonaisuudet:



6. Suunnitelman laadinta ja hyväksyminen

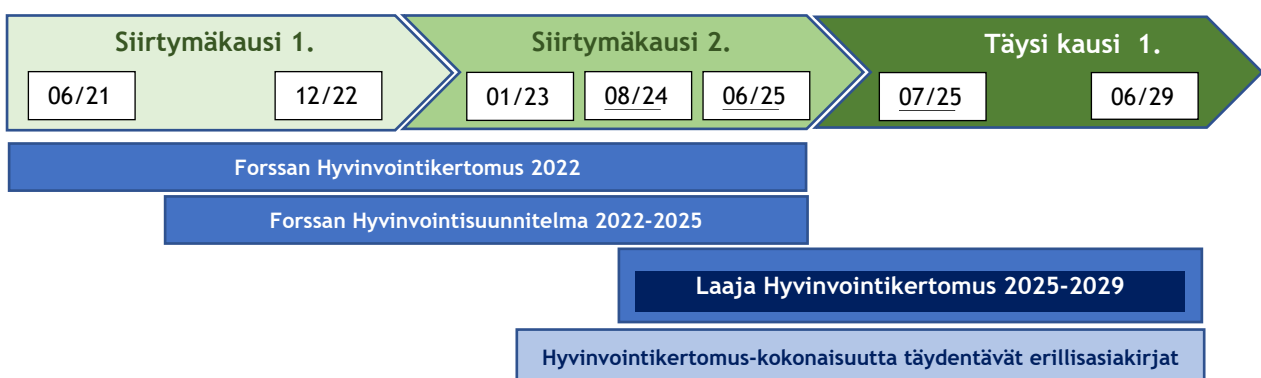
Hyvinvointisuunnitelma 2022-2025 on ensimmäinen vain Forssaa koskeva hyvinvoinnin, terveyden ja turvallisuuden edistämistä linjaava asiakirja. Asiakirjaa laadittaessa on huomioitu:

- kunnan HyTeTu-työtä määrittävä lainsäädäntö
- merkittävimmät valtakunnalliset teemaan liittyvät asiakirjat (vrt. Hyvinvoinnin, terveyden ja turvallisuuden edistäminen 2030 -periaatepäätös ja Sosiaali- ja terveysministeriön tulevaisuuskatsaus)
- Kanta-Hämeen alueellisen hyvinvointikertomus ja -suunnitelma 2021-2024 -dokumentin periaatteet sekä alueen kuntia koskevat tavoitteet ja toimenpiteet
- seudullisen tarkastelun päättävässä Hyvinvointikertomus 2022:ssa tehdyt huomiot hyvinvoinnin tilasta Forssassa ja kertomuksen seudullisten erillisasiakirjojen sisällöt tarkoituksenmukaisilta osin
- Järkivihreä Forssa 2030 -kuntastrategia

Tässä asiakirjassa on määritelty Forssan HyTeTu-työn rakenteet ja vastuut (vrt. HyTeTu-ekosysteemi), periaatteet sekä tavoitteet ja toimenpiteet suunnitelmakaudelle. Kuten jo Hyvinvointikertomus 2022:ssa todettiin, hyvinvointialueen käynnistyvaiheessa tulevat yhdyspintatyöhön liittyvät toiminta- ja arviointiprosessit tarkentumaan käytännössä, mikä taas tulee mahdollisesti vaikuttamaan myös kuntakohtaisen HyTeTu-työn toteuttamiseen ja toteutumiseen. Niinpä tässä monilta osin uudessa tilanteessa hyvinvointityön kuntakohtainen rakentaminen vaatii vielä epävarmuuden sietokykyä, kykyä reagoida muuttuviin tilanteisiin ja ennen kaikkea kykyä yhteistyöhön monitoimijaisessa toimintaympäristössä.

Kuluvan valtuustokauden lopulla aloitetaan Forssan ensimmäisen laajan Hyvinvointikertomuksen laadinta vuosille 2026-2029. Tuossa asiakirjassa tarkastellaan Forssan ja forssalaisten hyvinvoinnin tilaa nyt käsillä olevassa asiakirjassa valittujen indikaattoreiden pohjalta sekä arvioidaan nyt asetettavien tavoitteiden ja toimenpiteiden toteutumista. Laaja Hyvinvointikertomus 2026-2029 sisältää myös Hyvinvointisuunnitelma-osion, jossa asetetaan tavoitteet hyvinvoinnin, terveyden ja turvallisuuden edistämiseksi seuraavaksi nelivuotiskaudeksi.

Forssan hyvinvointiasiakirjojen syklit laadinnan alkamisesta voimassaoloajan loppuun



LIITE 1: Hyvinvoinnin, terveyden ja turvallisuuden edistämiseen liittyvien käsitteiden määrittelyä

Elinajanodote: Keskimääräinen jäljellä olevien elinvuosien lukumäärä kuolleisuuden pysyessä nykyisellään. Elinajanodote kuvaa yhdellä luvulla tietyssä ajanjaksona tietyssä väestössä eri ikäryhmissä vallinnutta kuolleisuutta. Esimerkiksi vastasyntyneen elinajanodote tai 35-vuotiaan elinajanodote.

Eriarvoisuus: Vältettävissä oleva ero, joka on epäoikeudenmukainen ja eettisesti väärin.

Haavoittuvassa asemassa oleva ryhmä / Heikommassa asemassa oleva ryhmä: Viittaa väestöryhmiin, joilla oman vaikutusvaltansa ulkopuolella olevista tekijöistä johtuen ei ole samoja mahdollisuuksia kuin hyväosaisemmilla väestöryhmillä. Esimerkiksi työttömät, maahanmuuttajat tai sosiaalisesti syrjäytyneet.

Hyvinvointikertomus: Kunnassa eri toimialojen yhdessä laatima tietopaketti kuntalaisten hyvinvoinnista ja terveydestä sekä niihin vaikuttavista tekijöistä.

Indikaattori: Tilastollinen tunnusluku, joka kuvaa ilmiön tilaa ja muutoksia tiivistetysti. Kun indikaattorien avulla kuvataan väestön hyvinvointia ja terveyttä, voivat tunnusluvut olla esim. keskiarvoja, osuuksia, määriä suhteessa väestömäärään tai -ryhmään tai palvelujen käyttö henkeä kohti. (THL)

Koettu terveys: Ihmisen itse antama arvio omasta yleisestä terveydentilastaan. Ennustaa toimintakykyä, terveyspalvelujen käyttöä ja kuolleisuutta väestössä.

Menetetyt elinvuodet (PYLL-tunnusluku, -indeksi): Menetetyt elinvuodet kuvaavat tietyllä ikävälillä tapahtuneiden kuolemien takia menetettyjen elinvuosien lukumäärää väestössä 100 000 asukasta kohti. Laskeittaessa PYLL-tunnusluku ikävälille 25-80 vuotta, esim. 25-vuotiaana kuolleen arvioidaan menettäneen 55 elinvuotta, kun taas 79-vuotiaana kuollut on menettänyt vain yhden vuoden.

Riskitekijä: Sosiaalinen, taloudellinen tai biologinen tekijä, käyttäytymistapa tai ympäristö, joka on yhteydessä tai lisää alttiutta tietylle sairaudelle tai ongelmalle.

Sairastavuus: Sairaustapausten määrä tietyssä ajanjaksona, esim. vuodessa. Sairauksien esiintyvyys väestössä.

Sosiaalinen pääoma: Kuvaa ihmisten tai ryhmien välisiä sosiaalisia suhteita eli sosiaalisia verkostoja ja niissä syntyvää luottamusta, vastavuoroisuutta ja sosiaalista tukea.

Syrjäytyminen: Yhteisön tai yhteiskunnan ulkopuolelle jääminen. Syrjäytyminen on taloudellisten resurssien puutteen, yhteiskunnasta eristymisen/eristämisen sekä sosiaali- ja kansalaisoikeuksien rajallisuuden yhdistelmä. Syrjäytymistä voivat edistää monenlaiset ongelmat, jotka liittyvät työntekoon, opetukseen ja elintasoon, terveyteen tai kansallisuuteen.

Terveys: Fyysisen, sosiaalisen ja henkisen hyvinvoinnin tila. Laajempi merkitys, kuin pelkkä vaivan tai sairauden puute. Voimavara, jonka avulla myös monet muut hyvinvoinnin osatekijät ja hyvä elämä ylipäänsä voivat toteutua. Terveys on inhimillinen perusarvo ja välttämätön sosiaaliselle ja taloudelliselle kehitykselle.

Terveyserojen kaventaminen: Toiminta, jonka tavoitteena on, että terveydeltään huonommassa asemassa olevien terveydentila lähentyy paremman terveyden saavuttaneiden ryhmien terveyden tasoa.

Terveyden määrittäjä / Terveyden determinantti: Tekijä, joka vaikuttaa terveyteen joko positiivisesti tai negatiivisesti. Terveyden determinantit ovat yksilöllisiä, sosiaalisia, rakenteellisia ja kulttuurisia tekijöitä, kuten esimerkiksi elinolot, toimeentulo, koulutus, työolot, palvelujen saatavuus ja toimivuus sekä ihmisten omat terveyteen liittyvät tiedot, taidot, asenteet ja elintavat.

Terveyden tasa-arvo: Periaate, jonka mukaan jokaisella on tasa-arvoinen mahdollisuus saavuttaa hänelle paras mahdollinen terveydentila.